

SÄRSKILD ARKEOLOGISK UNDERSÖKNING

Medeltida bytomt

RYD

RAÄ 66
Nöbbele socken
Växjö kommun

Jessica Wennerlund

SMÅLANDS MUSEUM
RAPPORT 2004:2



SÄRSKILD ARKEOLOGISK UNDERSÖKNING

RYD

Medeltida bytomt

RAÄ 66

Nöbbele socken

Växjö kommun

Jessica Wennerlund

SMÅLANDS MUSEUM

RAPPORT 2004:2

© 2004 SMÅLANDS MUSEUM
VÄXJÖ 2004
ISSN1403-2902
PRODUKTION OCH DISTRIBUTION:
Smålands museum, Box 102, 351 04 Växjö
ALLMÄNT KARTMATERIAL: Medgivande 507-98-29
TRYCKT HOS: Arkitektkopia Växjö

Innehållsförteckning

Bakgrund, sid 1

- Topografi och fornlämningsmiljö
- Syfte
- Frågeställningar
- Metod

Byn Ryd, sid 5

Historiska kartor, sid 5

Undersökningsresultat, sid 7

- Avbaningen
- Övergripande översikt
- Dike A200
- Byggnadslämningar
- Kulturlager
- Lergrop A339 och andra lämningar i kulturlagren
- Odlingslagret A1469
- Övriga anläggningar

Fyndmaterialet, sid 22

- Keramik
- Stenmaterialet
- Järn
- Övrig metall
- Ben
- Övriga fynd

Analyser, sid 25

Tolkning, sid 27

- Ryds by och bybildningsprocessen i Kronobergs län
- Dike som gränsmarkör
- Tingsplatsen och vägarna kring Ryd
- Frånvaron av medeltida fyndmaterial

Sammanfattning, sid 31

Referenser, sid 32

Tekniska och administrativa uppgifter, sid 33

Bilagor 1-9

Bakgrund

I Småland finns många byar med medeltida ursprung. Ryd är en av dessa. Smålands Museum utförde en arkeologiska slutundersökning av en del av Ryds gamla bytomt, RAÄ 66 i Nöbbele socken. Undersökningen var föranledd av en planerad breddning och förstärkning av väg 122 och utfördes under tiden september till oktober 2002. Fältarbetsledare och rapportansvarig var Jessica Wennerlund. Övriga arkeologer var Christer Carlsson, Heléne Gustavsson, Anders Kraft och Jonathan Pye. Uppdragsgivare var Vägverket Region Sydöst. Beslut från Länsstyrelsen var daterat 2002-09-18.

Vid förundersökningen under juli månad 2002 påträffades kulturlager samt lämningar efter bebyggelse i form av lergolv, stenläggning och syllstenar på platsen för Ryds gamla bytomt. Vidare påträffades i samma kontext även ett dike med omrört byggnadsmaterial (Wennerlund 2003).

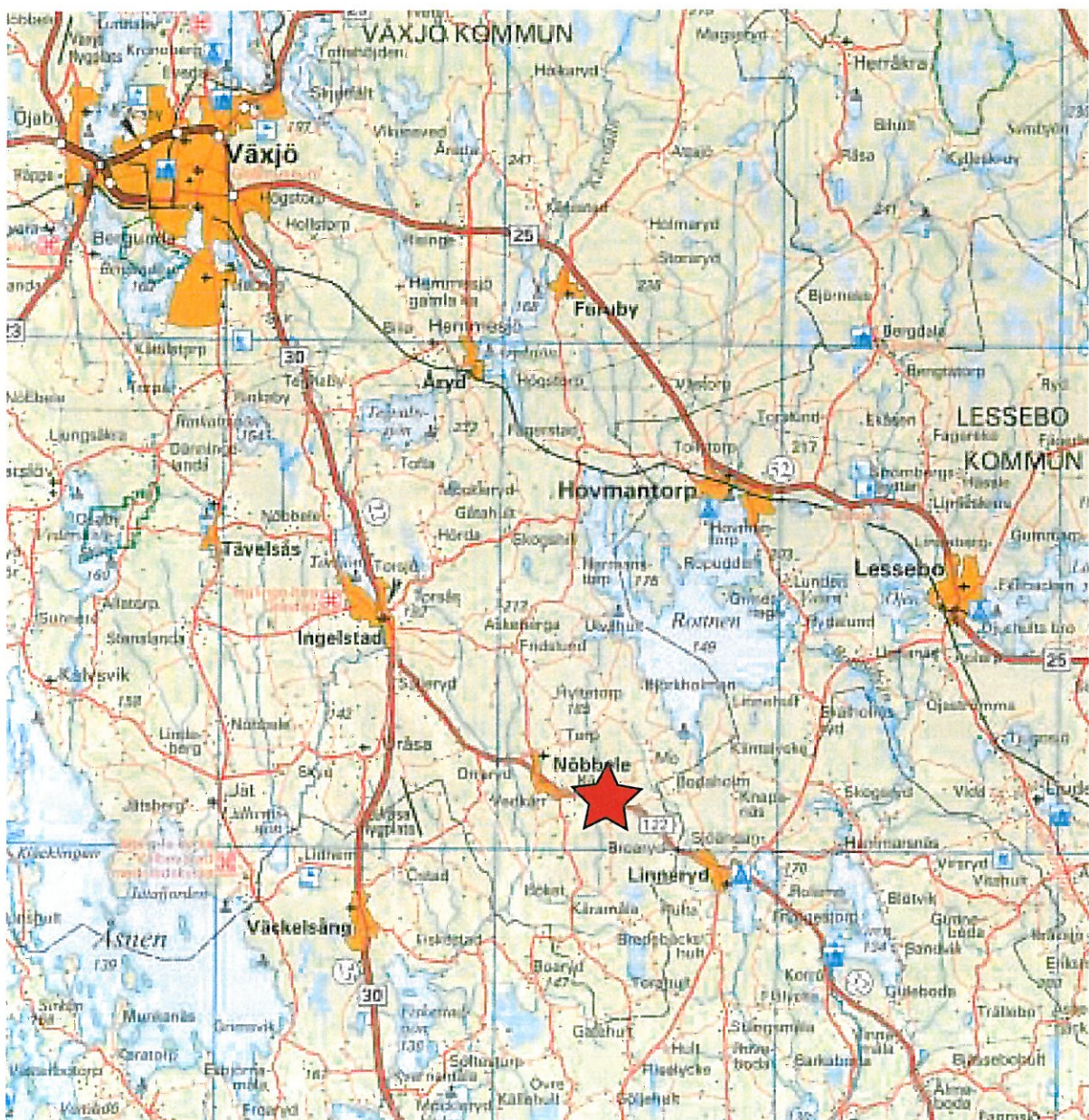


Fig 1: Ryd markerat med stjärna. Utdrag ur Lantmäteriets karta över Södra Götaland. Skala 1:250 000.

Topografi och fornlämningsmiljö

Väg 122 mellan Nöbbele och Linneryd löper igenom ett landskap med mjukt böljande moränformationer. Berggrunden utgörs av finkornig granit, samt av vulkanit och vulkanitgnejs av varierande ålder (SGU Ser. Ah nr 10). Landskapet kring dagens bebyggelse domineras av öppna brukade åkrar samt betesmark, medan de tidigare utmarkerna är planterade med skog. Åkermarken och bebyggelsen är främst koncentrerad till höjdpartierna och sänkorna utgörs ofta av våtmarker.

I Ryds närhet finns flera områden med fossil åkermark, RAÄ 113, 114, och 118 - 123. Dessa är alla belägna en dryg kilometer från bytomten. I den fossila åkermarken RAÄ 121 finns ett större röse som kan tolkas som en grav från bronsåldern. I samma fossila åkermarksområde finns även två rösen med hällkistor RAÄ 10.

En minnessten RAÄ 124, är placerad i Ryd strax intill undersökningsområdet. Minnestenen anger att "Konga Härads tingsrätt som har legat här i Ryds by från medeltiden fram mot slutet av 1600-talet". Knappt en kilometer västerut mellan Ryd och Genestorp har Konga härads avrättningsplats (RAÄ 132) legat.

Trakten längs väg 122 är ett fornlämningstätt område. Vägen följer en äldre vägled som bundit samman byarna. Lämningar från alla tidsåldrar har påträffats. De medeltida bytomterna Orraryd, Vedkärr, Genestorp, Kärr och Broaryd ligger längs väg 122 i Nöbbele socken.

I samband med breddning av väg 122 undersöktes en del av Orraryds bytomt 2003 och visade sig innehålla lämningar från bronsålder, yngre järnålder och historisk tid (Carlsson 2003). Vid Orraryd ligger Orraryds gravfält RAÄ 3, Kung Orres hög RAÄ 1, samt gravfält RAÄ 4, där ett gravröse undersöktes 2002 (Granath m fl 2003). En vikingatida brunn som bland annat innehöll östersjökeramik, pärlor och mängder av skörbränd sten undersöktes i Vedkärr (RAÄ 63) år 2003 (Karlsson 2004, under arbete).

Syfte

Slutundersökningen av RAÄ 66 styrdes av länsstyrelsens kravspecifikation. Detta innebar att:

- Fornlämningen ska tas bort i den del som omfattas av vägbreddningen.
- Borttagandet ska föregås av en arkeologisk utgrävning inkluderande dokumentation och tolkande av befintliga anläggningar och innehåll i kulturlager.

Frågeställningar

Inför slutundersökningen formulerade Smålands museum ett antal frågeställningar. Förhoppningen var att anläggningarna, kulturlagren och fynden skulle kunna ge svar på dessa frågor.

- Vilken slags bebyggelse har funnits på platsen?
- Vilken ålder har fornlämningen?
- Har det funnits kontinuerlig bosättning på platsen?
- Fanns det tecken på särskilda aktiviteter på platsen, som exempelvis olika sorters hantverk?

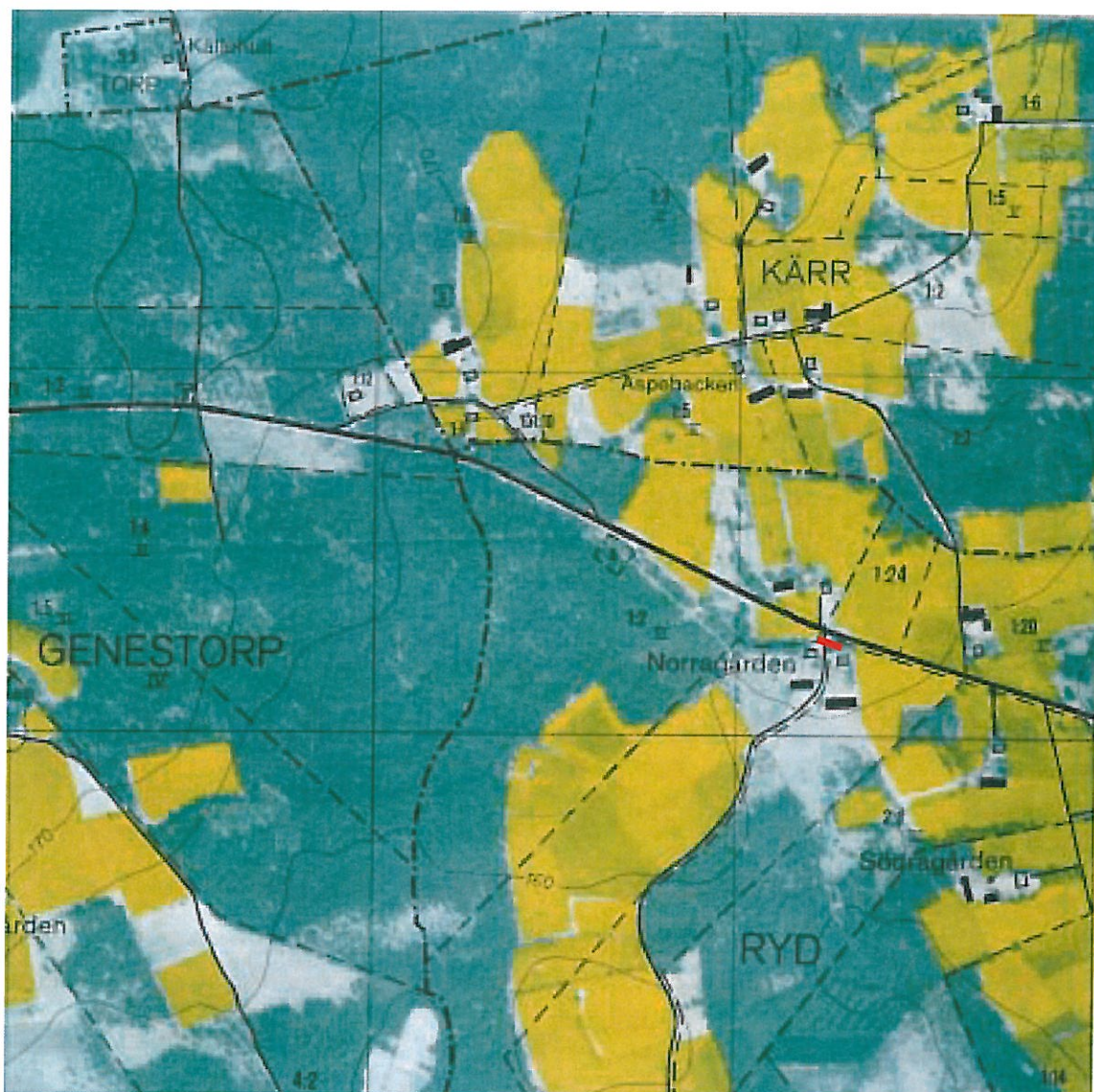


Fig 2: Utdrag ur Ekonomiska kartan. Undersökningsområdet markerat med rött. Skala 1:10 000.

- Avspeglade undersökningresultatet att den arkeologiska undersökningen skett på den medeltida och tidighistoriska tingsplatsen?

Metoder

Vid Ryds bytomt berördes kulturlager och byggnadslämningar längs en sträcka av ca 40 m. Undersökningsområdet med kulturlager upptog ca 97 m². Av dessa undersöktes ca 29 m² helt eller delvis under förundersökningen. De ytor som slutundersöktes låg dels under en grusväg som söderut leder in i Ryd, dels under en gräsplan nordöst om minnesstenen (RAÄ 124). Dessutom undersöktes ett gränsdike, som påträffades vid förundersökningen.

Undersökningsområdet berörde infartsvägen söderut genom byn. Under pågående arbete var det nödvändigt att anlägga en provisorisk väg strax väster om den befintliga vägen och undersökningsområdet i Ryd för framkomlighetens skull. Vägen anlades ovanpå gräset med fiberduk och kross. Länsstyrelsen hade godkänt detta förfaringssätt.

De påträffade kulturlagren och byggnadslämningarna vid Ryds bytomt låg under ett ca 0,2-0,3 m tjockt matjordslager och vegetationstäckte, respektive ett ca 0,2- 0,5 m tjockt gruslager under grusvägen. Området har endast delvis varit odlat tidigare. Matjords- och vegetationslagret, samt gruslagret avbanades med traktorgrävare tills kultur- och byggnadslagren påträffades. På en sträcka av 4,5 m mitt under vägen hade i princip hela kulturlagret grävts bort vid anläggandet av tillfartsvägen på 1930-talet. Endast ett djup av 0,05 meter var kvar av kulturlagren på denna sträcka.

Efter avbaningen finrensades ytan med fyllhammare och gotlandshacka, för att ta reda på de översta lagrens och anläggningarnas utbredning. Under undersökningen användes i stort sett "single context"-metoden. Metoden går ut på att man hela tiden gräver bort de yngsta lämningarna, för att förstå det tidsmässiga sambandet mellan de olika anläggningarna, lagren och fynden. Alla lager och anläggningar mättes in med totalstation. Fynd och prover (kol och makro) insamlades och deras exakta placering mättes in med totalstation. För att kunna tolka fynden var en väl dokumenterad stratigrafi och lagertillhörighet väsentlig. Ritningar och fotodokumentation gjordes kontinuerligt under utgrävningen.

All inmätning skedde med hjälp av totalstation och dokumentationssystemet Intrasis.

I schaktet öster om minnesstenen påträffades ett odlingspåverkat lager. Då troligen en stor del av det ursprungliga kulturlagret odlats bort på denna yta, grävdes 3 st rutor i storleken 1x1 m och i stick om 10 cm. Rutorna grävdes för att få ett grepp om lagrets beskaffenhet och innehåll och om det fanns bevarade kulturlager länge ned i under plogdjupet. Metalldetektor användes på de delar av åkermarken som inte totalundersöktes.

Kol- trä- och jordprover samlades in för vedartsanalys, C14-analys och makrofossilanalys. Alla C14-dateringar anges i rapporten med två sigma (95,4 % sannolikhet). Vedartsanalyserna utfördes av Ulf Strucke på Riksantikvarieämbetet UV-mitt och C14-analyserna utfördes av Ångströmlaboratoriet vid Uppsala universitet.

Ur kulturlager och golvlager insamlades och sändes sju makroprov för analys till Mats Regnell på Göteborgs universitet. Proverna förkom i postgången och förblev därför oanalyserade. Bland järnföremålen sändes 41 st till Stiftelsen Västsvensk konservatorsateljé för röntgen. Av dessa föremål valdes två ut för konservering.

BYN RYD

Ryd omtalas som Konga härads *rätta tingsplats* under senmedeltiden och omnämns första gången 1389 (Larsson 1980:137). Man kan dock anta att byn funnits på platsen långt tidigare. År 1545 bestod Ryd av två självständiga hemman, så kallade skattegårdar (Larsson 1980:237, 243). Gårdarna var Norregård och Södregård. Under medeltiden och fram till 1695 fanns Konga Härads tingsstad i byn. Enligt uppgift har tingsplatsen legat strax norr om nuvarande väg 122 på Ryd Norregård. Gården kallades också "Kistegård", för att det enligt handlingar fanns en tingskista (fängelse) uppfört på gården. Betydande hemmansklyvning har skett på Norregård (Lundqvist 103f).

En av landsbygdens största förändringar inträffade i samband med skiftena, särskilt vid laga skiftet. Bebyggelsen som tidigare legat samlad i byar splittrades då alla skulle ha sina samägore samlade. I Ryd storskiftades ägorna 1812 och laga skiftet inträffade under åren 1874-77. Störst förändringar ägde rum vid laga skiftet då de östra delarna av Norregård lades om till åkermark och byggnader flyttades. Södregård låg kvar på den ursprungliga platsen.

HISTORISKA KARTOR

Den äldsta kända kartan där Ryd finns markerad är på Konga härads karta från 1663. På den finns även vägen som motsvarar dagens väg 122 utmärkt. Kartan är dock av översiktskaraktär och visar inga detaljer.

Den första detaljerade kartan över byn Ryd är storskifteskartan från 1812. Norregård bestod på denna karta av sex byggnader, varav undersökningsområdet berörde en av dessa, den som låg

Fig 3: Avritning av storskifteskarta över Ryd från 1812. Undersökningsområdets ungefärliga utbredning markerat med rött.



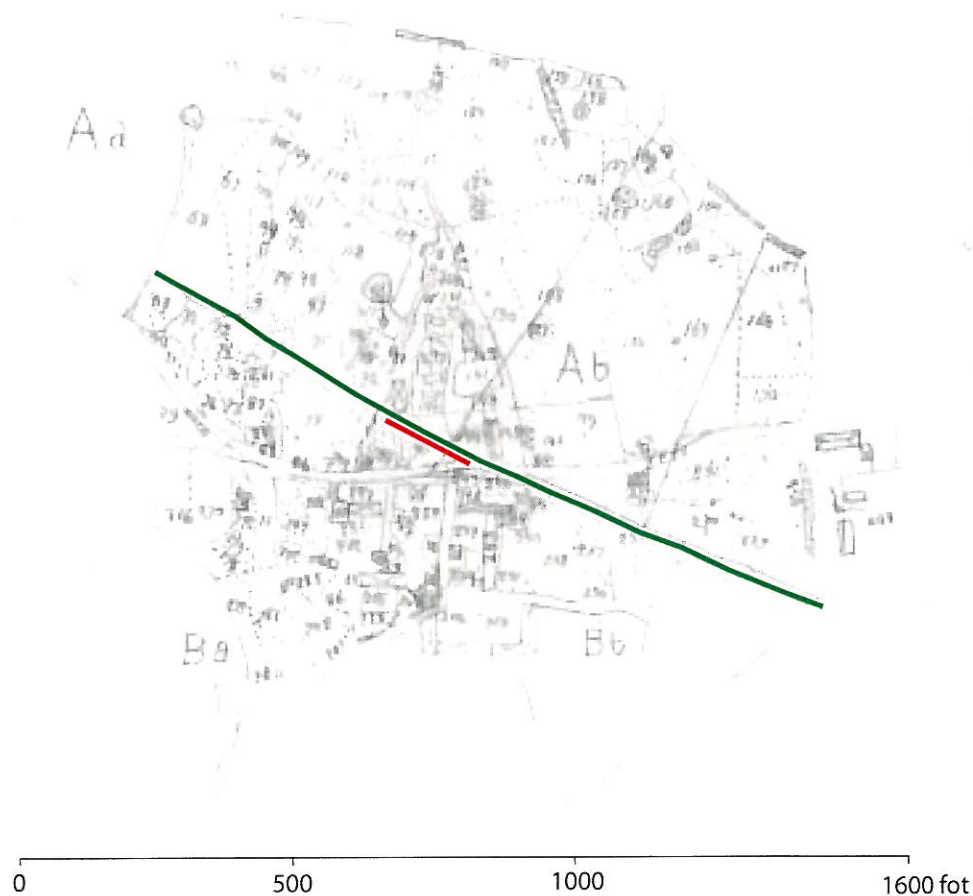


Fig. 4: Avritning av laga skifteskartan över Ryd från 1874-77.
Nuvarande väg 122 markerad med grönt och undersökningsområdet med rött.

längst i sydväst. Byggnaden var cirka 28 meter lång och ser ut att ha varit en ekonomibyggnad. Boningshuset låg norr om undersökningsområdet. Vägen genom byn hade då en annan sträckning än nu (Se fig. 3 och 4). Fram till laga skiftet låg vägen cirka 80 m längre norrut räknat från den östra sidan av undersökningsområdet. I västra delen av byn hade vägen däremot en mer sydlig sträckning. Denna vägsträckning finns ännu kvar som körväg strax norr om Södregård. En mängd odlingsrösen fanns på åkrarna öster om bytomten.

Laga skifteskartan från 1874-77 är ännu mer detaljerad. Ekonomibyggnaden som fanns på storskifteskartan finns kvar och ytan som finns öster om denna benämns "ladugårdsplan med tomt". Norregård verkar ha expanderat norrut och en del byggnader har tillkommit. På kartan finns de nya åkerområdena som bildades vid laga skiftet markerade. Den östligaste delen av Norregård är på kartan utlagd som blivande åkermark. I samband med laga skiftet fick vägen på östra sidan om undersökningsområdet sin nuvarande sträckning (se fig 4). Ett antal röjningsrösen finns markerade på åkrarna.

UNDERSÖKNINGSRESULTAT

Avbaningen

Vid förundersökningen togs fem schakt upp längs väg 122 vid Ryd. Av dessa berörde två bytomten och man konstaterade att det fanns kulturlager både öster och väster om avfartsvägen från väg 122 söderut genom Ryd. Frågan var bara om det fanns lager kvar under vägen och om de i så fall var välbevarade. Då matjord, vegetationskikt och vägfyllning schaktats bort från undersökningsområdet, konstaterade man att det fanns kulturlager därunder, förutom på en del av undersökningssträckan, ca 4,5 m, där i princip hela kulturlagren schaktats bort. Detta hade skett vid anläggandet av tillfartsvägen. Grusvägen var från början smalare men har breddats med tiden. Vid breddningen hade något grundarbete inte gjorts utan vägbeläggningen lagts direkt på kulturlagren.

Kulturlagret hade ungefär en tjocklek av 0,3 m, men endast en tjocklek av 0,05 m på den sträcka där det schaktats bort. Därigenom hade sambandet mellan kulturlagren öster och väster om utschaktningen brutits. Det bör dock vara samma kulturlager som funnits på båda sidorna men som i undersökningen benämns med olika anläggningsnummer.



Fig. 5: Den västra delen av undersökningsområdet. Fotograferat från nordost.

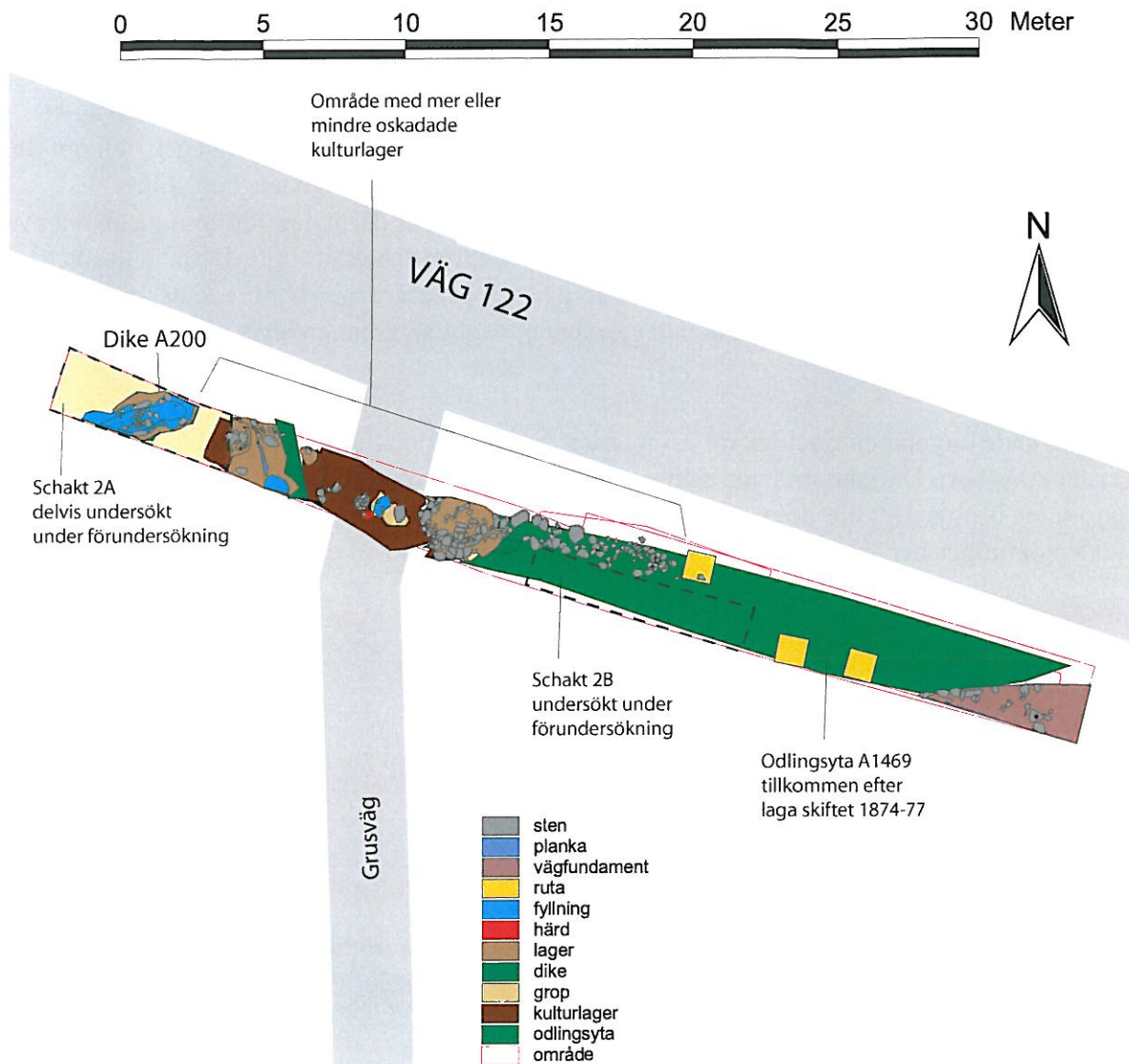


Fig. 6: Översikt över undersökningsområdet i Ryd.

Övergripande översikt

Efter schaktningen konstaterades att det hade funnits kulturlager under i princip hela undersökningssträckans längd. Kulturlagret hade till viss del plöjts bort i den östra delen, då denna del av bytomten lagts om till åkermark vid laga skiftet (1874-77). Delar av kulturlagret hade som tidigare nämnts schaktats bort vid anläggandet av avfartsvägen från väg 122 söderut genom Ryd. Lämningar efter två byggnader påträffades i den västra respektive i mitten av undersökningsområdet. Därutöver påträffades ett antal gropar och hårdar. I väster avgränsades bytomten av ett gränsdike. För översikt se fig. 6.

Dike A200

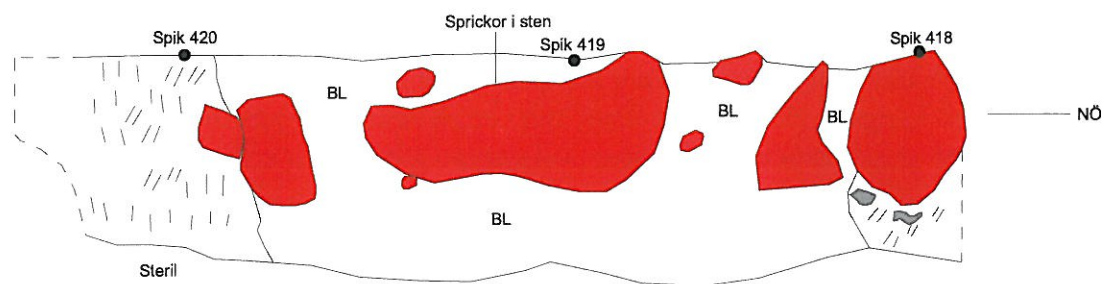
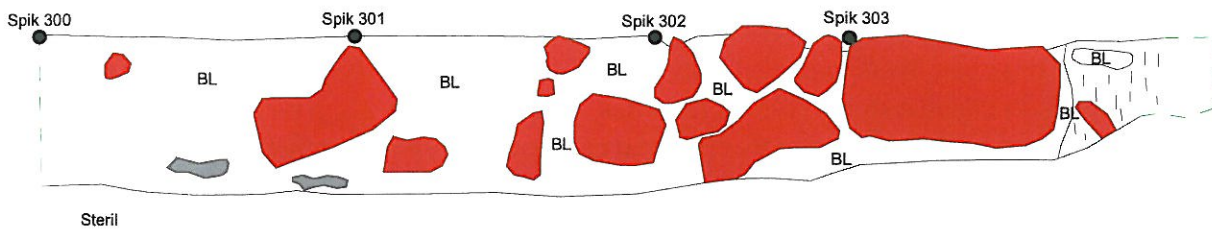
I väster fanns ett gränsdike som sträckte sig i riktning sydväst-nordost. Diket var nedgrävt i morän och västra sidan av diket anslöt till berg i dagen. Storleken på diket var 3,1 x 2,0 m och djupet var 0,5 meter. Diket innehöll flera urskiljbara fyllningar och lager. Den yngsta fyllningen A235 bestod av brun humös silt med inslag av lera. I fyllningen fanns också ett stort antal platta stenar. Troligtvis kom dessa stenar från ett rivet hus, då ena sidan var sotig på många av stenarna. Antingen bör stenen komma från ett golv eller från en eldstad. I fyllningen fanns en blanksliten större plan sten (Fnr 189) som tolkades som en trappsten. I fyllningen påträffades keramik (stengods och yngre rödgods), vitt fönsterglas och bränd lera.

Då den översta fyllningen grävts bort syntes det att dikesväggarna var klädda med rödbränd lera och att ett flertal platta stenar var satta i leran. I botten av diket fanns ett kompakt brunt lager, A366, som verkade vara ett gödsellager. Ett kolprov C14-analyserades från lagret och gav resultatet 1660-1960 e Kr (Ua-20245) med en övervikt på tiden 1660-1890 e Kr (79,8 %).

Därunder fanns ett rödbränt lerlager, A50001 av samma typ som lerklädnaden längs väggarna. Inunder det röda lerlagret fanns ännu ett brunt kompakt lager, A661, som troligtvis skapats av att avfall kastats i diket. Längst underst i diket fanns ännu ett rödbränt lerlager A679, som gick ihop med lerklädnaden på väggarna och alltså skapats vid samma tillfälle. Ett kolprov som togs från lagret gick inte att analysera då det upplöstes vid analystillfället. Åldern på diket är okänt, men det

Fig. 7: Diket A200 med väggar och botten av rödbränd lera och stenklädda väggar. I botten ses rester av det bruna lagret A366 och därunder det översta brända lerlagret A50001. Från sydväst.



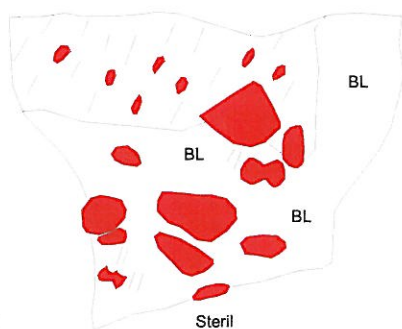


Teckenförklaring:

- BL Bränd lera
- //// Matjord/mylla
- //// Kol



N



Teckenförklaringar:

- BL Bränd lera
- //// Matjord/mylla
- //// Kol



Fig. 8: Profiler över lerklädda väggar i dike A200.

Överst profil mot sydost.

Mitten profil mot nordväst.

Nederst profil mot nordost.

Stenar markerade med rött.

överlagrades av kulturlager A2926 som C14-daterades under förundersökningen till 1290-1420 e Kr (Ua-20245). Väster om diket fanns inga kulturlager, medan det fanns kulturlager som var omkring 0,2 m tjockt öster om anläggningen.

Diket har fungerat som ett gränsdike mellan gårdstomt och inägomark. Att diket varit betydelsefullt visar dess välgjorda utseende och det faktum att man renoverat det vid minst ett tillfälle. Renoveringen har skett på så sätt att en ny botten av bränd lera förfärdigades. De begränsade lagren av avfall visar att diket måste ha röjts upp med jämna mellanrum för att kunna fortsätta att fungera som ett dike och gränsmarkering. Diket har åtminstone varit i funktion fram till laga skiftet.

En fråga är varför diket var klätt av bränd lera och hur detta utförts. I området strax öster om diket var övergången till den sterila undergrunden något rödfärgad, vilket kan tolkas att värmen har gjort att den bränts på samma gång. Kanske har diket blivit mer tåligt för vatten om det var klätt med bränd lera och sten.

Byggnadslämningar

Inom undersökningsytan fanns spår efter flera byggnader, dels i form av syllstenar, men även av lergolv.

Byggnadslämningarna var:

- Hus A – lergolv A872 och A885 eventuellt även A792 (se kapitel kulturlager), samt eventuellt plank A1116..
- Hus B – stensyll A4 och delar av kulturlager A1189, samt plank A1231.
- Rivningsmassor i fyllning A235 i dike A200.

Västra delen – Hus A

I den västra delen av undersökningsområdet fanns lämningar efter en byggnad (Hus A). Främst syntes detta som resterna efter ett lergolv (A872) av gul sandig lera ca 3 m öster om dike A200. Cirka 2 meter österut fanns ett liknande men mindre lager A885. För övrigt fanns enstaka rester i form av tunna lerlinser utspridda över ett större område, varför man kan sluta sig till att golvet ursprungligen haft större utbredning. Inga fynd påträffades i lagren. Troligtvis är detta rester efter golvet i den byggnad som syns på storskifteskartan över Ryd från 1812 och laga skifteskartan över Ryd från 1874-77. Markområdet som är markerad vid byggnaden är betecknat som ”ladugårdsplan med tomt”, på laga skifteskartan. Troligtvis har byggnaden då varit en ladugård. I kulturlager A846 påträffades en träplanka A1116, som eventuellt även kan komma från samma byggnad eller en föregångare som legat på samma plats.

Mittdelen – Hus B

Längre österut inom undersökningsområdet påträffades ett stort antal stenar, A4, som tolkades som syllstenar till en byggnad, hus B. Syllstensområdet berörde schakt 2B som grävdes under förundersökningen. Västra delen av kulturlagren i detta schakt betecknades som stenigt, med ett stort antal stenar i storleken 0,1-0,3 m. Stenkonzentrationen sträckte sig totalt över ca 8 m i öst-västlig riktning. Troligtvis har byggnaden legat i öst-västlig riktning. Byggnadens verkar ha varit orienterad efter den gamla vägens sträckning. Vilken typ av byggnad vi har att göra med är svårt att säga. I södra Småland låg bostadshusen i öst-västlig riktning vilket kanske kan ge en indikering om vilken byggnadstyp som påträffats (Werne 1993:63f).

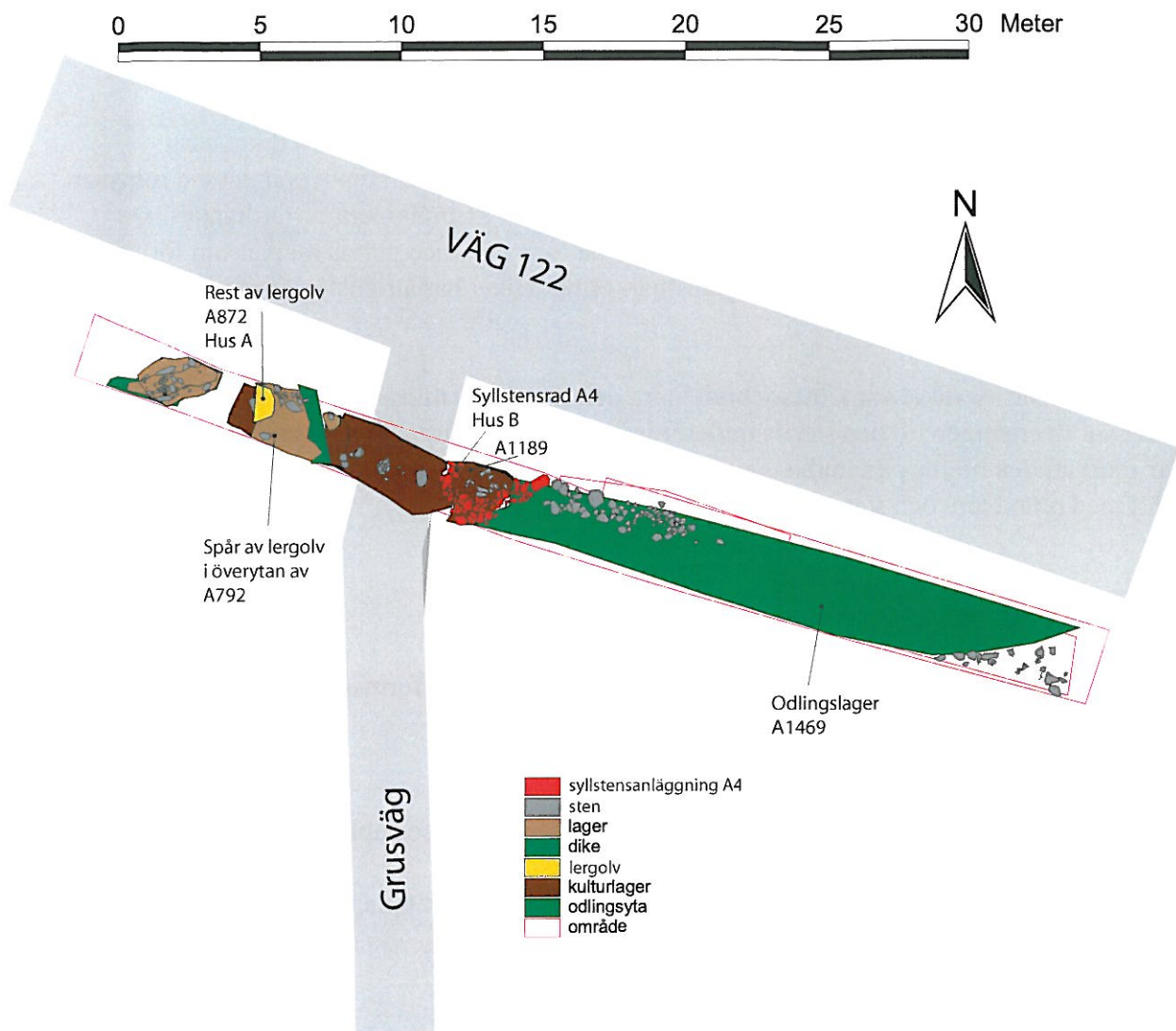


Fig. 9: Byggnadslämningarna inom undersökningsområdet i Ryd.

Syllstenarna bildade ett tydligt hörn i sydväst och byggnaden har fortsatt norrut in under väg 122. Hur stor byggnaden har varit är svårt att säga då kulturlaget A1189 där syllstenarna var nedgrävda var bortplöjt västerut. En vägg har funnits jämsmed den västra kanten på kulturlager A1189, eftersom där fanns en rad med syllstenar. De delar av stensyllen som funnits i odlingslager A1469 hade blivit rubbade ur sitt läge men troligtvis ej alltför långt. Stenarna låg i lager A1189, som C14-daterades till 1480-1950 e Kr, med en övervikt på den äldre perioden 1480-1680 e Kr (81,4% säkerhet). En träplanka A1231 som troligen hörde till byggnaden vedartsbestämdes till tall, kan eventuellt vara från ett golv eller någon annan byggnadsdetalj. Varken på storskifteskartan från 1812 eller på laga skifteskartan från 1877 fanns någon byggnad på detta ställe, vilket bör betyda att byggnaden revs tidigare än 1812. Kanske har byggnaden varit mangårdbyggnad.

Byggnadsrester i diket

Lämningar i form av stenplattor från en byggnad låg i fyllning A235 i gränsdiket (se beskrivning över diket A200). Eventuellt kan dessa komma från mangårdsbyggnaden som troligtvis revs i samband med laga skiftet, då tomtmarken där blev åkermark. Eventuellt kan rivningsmassorna komma från ladugårdsbyggnaden alldeles intill diket eller från en annan byggnad inom gården.

Kulturlager

Så gott som hela undersökningsområdet täcktes av kulturlager. Det fanns ett flertal kulturlager med olika karaktär. Där de var oskadade hade de en sammanlagd tjocklek på ca 0,25-0,30 m, på vissa ställen något tjockare. Som tidigare nämnts var en del av området utschaktat sedan tidigare och det medförde att kulturlagren blivit avskurna från varandra. I öster fanns ett odlingspåverkat lager. Jag ska ändå försöka att jämföra lagren så att de stratigrafiskt stämmer överens med varandra.

K-lager	Typ	Finns i omr.	Övrigt
A792	Kulturlager ev. golv	Västra delen	Motsvarar A1125 i Ö
A846	Kulturlager	Västra delen	Motsvarar A2860 i V och A1189 i Ö
A2860	Kulturlager	Västra delen	Motsvarar A846 i V och 1189 i Ö
A2926	Kulturlager	Västra delen	Äldre än A846
A767	Kulturlager	Mittdelen	Motsvarar botten av A846 och A1189
A753	Kulturlager	Östra delen	Yngre än A1125
A1125	Kulturlager	Östra delen	Motsvarar A792 i V
A1189	Kulturlager	Östra delen	Motsvarar A846 och A2860 i V
A1469	Odlingslager	Östra delen	Kulturlager före laga skiftet 1874-77



Fig. 10: Syllstensgrund A4 och kulturlager A1189. Från söder.

Västra delen

I den västra delen, fanns överst ett brunaktigt humöst sandigt kulturlager A792, som hade inslag av sot och bränd lera. Det överlagrade till viss del lergolvet A872. Utsträckningen för lagret motsvarar platsen för en av byggnaderna på storskifteskartan över Ryd från 1812 och laga skifteskartan från 1874-77. Med tanke på detta kan kulturlagret vara avsatt på golvet i Hus A. Fyndmaterialet daterar lagret till första hälften av 1800-talet. Det fanns ett ¼-skillingmynt i koppar från tiden mellan 1802 och 1830, ett skedskaft i metall, flintgods, yngre rödgods med piplerdekor och foten av ett snapsglas. Lagret motsvarar troligen lager A1125 längre österut i området. Lager A792 har tolkats som ett avsatt kulturlager på golv, men kan även vara ett golvlager.

Under kulturlager A792 och lergolvslager A872 fanns ett relativt tjockt kulturlager A846 med kraftigt inslag av sot och kol, samt inslag av bränd lera (se fig. 13). Överst i lagret påträffades en plank A1116, som vedartsbestämdes till tall. Plankan låg i nord-sydlig riktning och kan ha kommit ifrån golvet i en byggnad, eventuellt Hus A. Förutom keramikskärvor av yngre rödgods, med och utan piplerdekor, ett kritpipsfragment och olika järnföremål som spikar, nål, hästskosöm och slagg, fanns även en glaspärkla och en mindre ten i Cu-legering. Merparten av fynden påträffades i kulturlagrets översta del. Keramiken och kritpipsfragmentet daterar lagrets yngsta tid till 1600-1700-tal. Ett kolprov taget från lagrets botten C14-analyserades till 1160-1390 e Kr

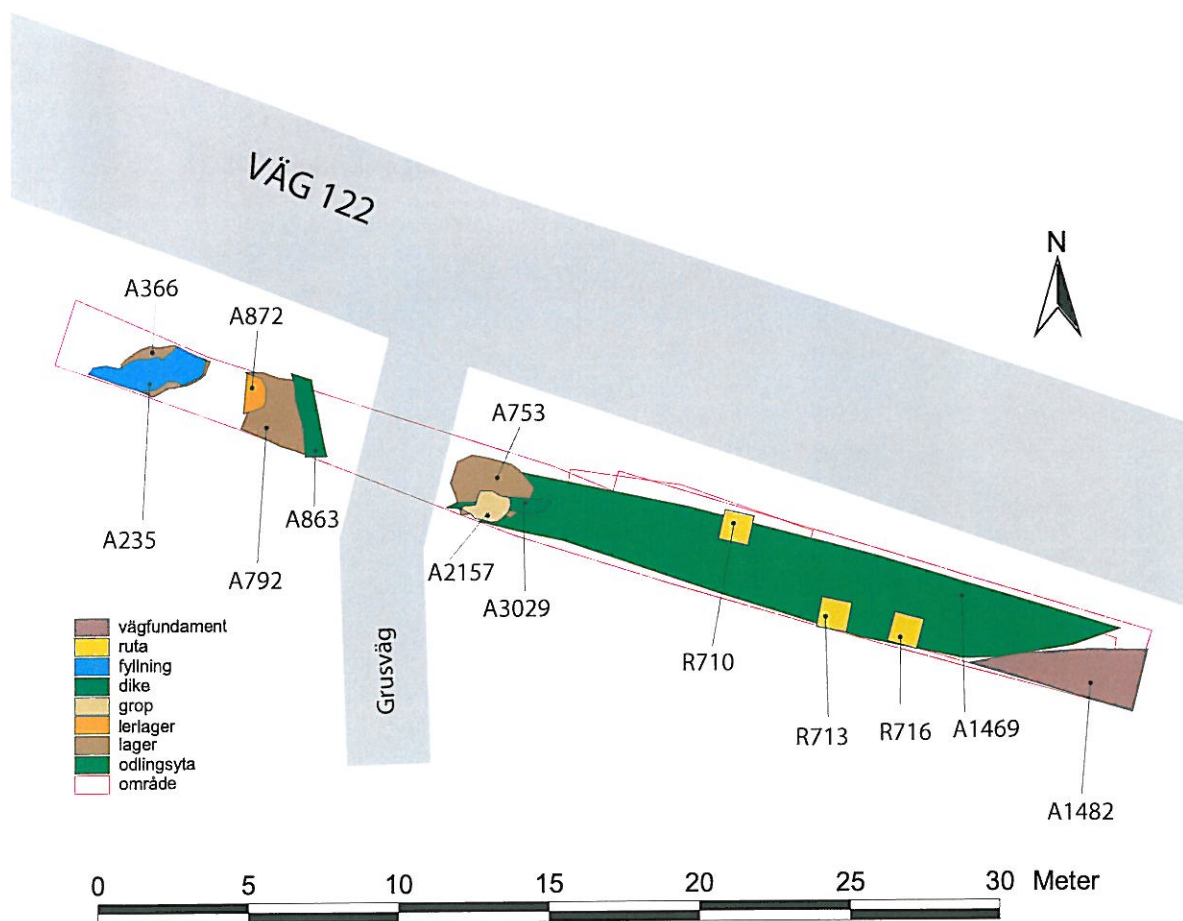


Fig. 11: De yngsta anläggningarna och lagren inom undersökningsområdet i Ryd. Dateringar från 1700-tal till nutid.



Fig. 12: Profil genom lager A846. De vita fläckarna i överytan är lera. Fotograferat från nordost.

(Ua-20933). A846 har tolkats som ett kulturlager som bildats under en lång tid, vilket dateringen från lagrets botten och fyndmaterialet från toppen av lagret tyder på.

Avskilt från A846 av ett kabelschakt, var ett lager A2860 med samma karaktär som A846 och med största sannolikhet ursprungligen samma lager, då båda hade direkt kontakt med underliggande lager A767. I lagret A2860 påträffades bland annat ett skaft till en trefotsgryta.

Under en del av A846 fanns ännu ett lager, A2926, av brungrå humös silt med inslag av kol (se fig. 15). Lagret var tjockare på den västra sidan. A2926 överlagrar överkanten på den brända lerbeklädda väggen (A679) i dike A200. Lager A2926 C14-daterades till 1290-1420 (Ua-20245). Endast ett kvartsavslag påträffades i lagret under förundersökningen. Lagret bör vara från den tidigaste etableringen av byn på platsen.

Östra delen

I östra delen fanns även där välbevarade kulturlager. Överst fanns ett gråbrunt grusigt lager, A753 med inslag av rostbruna utfällningar (se fig. 11). Lagret räckte fram till odlingslager A1469 i öster. I lagret påträffades järnföremål, en glasskärva och ett kritpipsfragment. Därunder fanns kulturlager A1125 som var brunt och kraftigt humöst. Söder om syllstensraden A4 i Hus B var lager A1125 betydligt tjockare, då underliggande lager A1189 som verkade tillhöra Hus B, inte fanns där. I A1125 fanns mycket fynd, såsom yngre rödgods med och utan dekor av piplera, glas samt järnföremål bland annat en saxhänkel. Keramiken daterar lagret till 1600-1700-tal.

Därunder fanns ännu ett kulturlager, A1189, som var ett mörkbrunt, ibland nästan gråsvart, kraftigt humöst lager. Inslag av kol och lerfläckar fanns i kulturlagret som visade sig fortsätta under ett sentida odlingslager A1469 i öster.

Lagret var mycket kompakt och såg ut att vara nedtrampat. Troligen var det frågan om ett golvlager. I anslutning till, och nedgrävda i lagret finns ett större antal stenar som tolkades som syllstenar A4 till en husgrund, Hus B. Lagret A1189 kan då även tolkas som ett golvlager inne i en byggnad och är troligen samtida med byggnaden.

I kulturlager A1189 påträffades ett antal fynd. Det fanns flera typer av keramik både sådan med piplerdekor och en fot från en trefotsgryta. Annars fanns det bryne, glas (fönsterglas och bägare), kvartsavslag, järn i form av pryl, spik föremål och slagg. Det påträffades också tändar från nöt och svin och bränd lera, såsom tegel och ugnsväggsfragment.

Trefotsgrytor av yngre rödgoods introducerades redan under 1400-talet mitt (Augustsson 1985:105). I lager A2860 som bör vara samtida med A1189 fanns skaftknoppen till en sådan gryta. I fynden från utgrävningarna vid Kronobergs slottsruin strax norr om Växjö fanns ett otal grytor med samma typ av skaftknopp. Kronoberg beboddes under tiden ca 1540-tal till 1640-tal. Trefotsgrytan kan därför datera den understa delen av lagret till 1500-1600-tal. Av keramiken är sju skärvor från kokkärl och fyra från fat. Faten hade dekor av koncentriska ringar, engobe och hemring och dateras till 1700-tal. Keramiken påträffades i lagrets övre del. Eftersom lagret är relativt tjockt kan det ha avsatts under en tid av flera hundra år. Ett kolprov taget från botten av lager A1189 C14-daterades till 1480-1950 e Kr (två sigma), med tyngdpunkten på den äldre perioden 1480-1680 e Kr (81,4 % säkerhet).

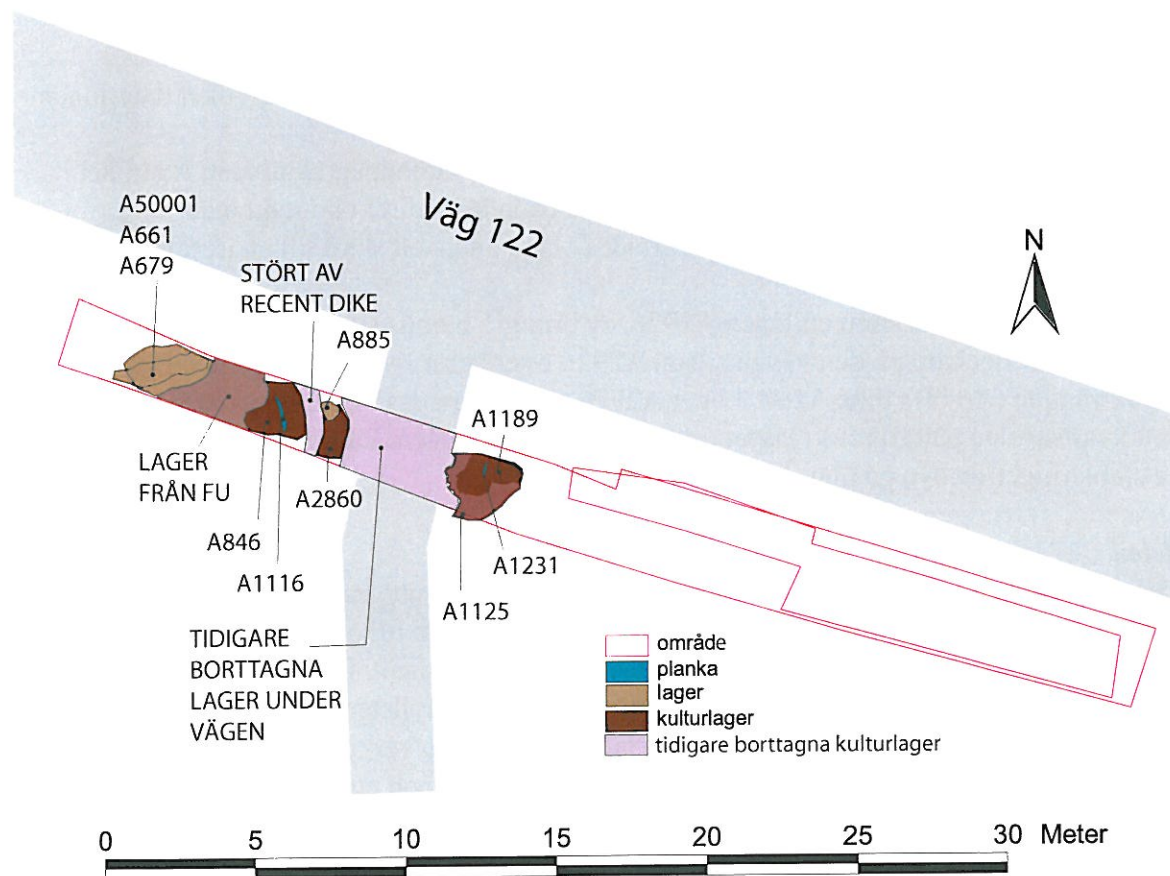


Fig. 13: Anläggningar och lager från en lång mittperiod i Ryd. Daterade från 1200-tal i botten på kulturlager A846 till 1600-1700-tal i kulturlager A1125.



Fig. 14: Skärvor från trefotsgrytor. Påträffade i lager A1189 och A2860. Foto. Bertil Olsson.

Mittdelen

Det lägst liggande kulturlagret A767 hade kontakt med kulturlagren på både den östra och västra sidan. Troligen var lager A767 den understa delen av både kulturlager A846, A1189 och A2860. Lagret var tunt, mörkbrunt, hade hög grad av humösitet och ett visst inslag av kol. I lagret var flera gropar nedgrävda. Ett kolprov, vedartsbestämt till tall, togs från botten av kulturlager A767 och C14-daterades till 210-540 e Kr (Ua-20932). Dateringen stämmer inte med medeltida lager, men kan tolkas som om det funnits aktiviteter på platsen före bytomtens tillkomst. Vid förundersökningen påträffades anläggningar bland annat gropar väster om bytomten som kan höra till denna fas.

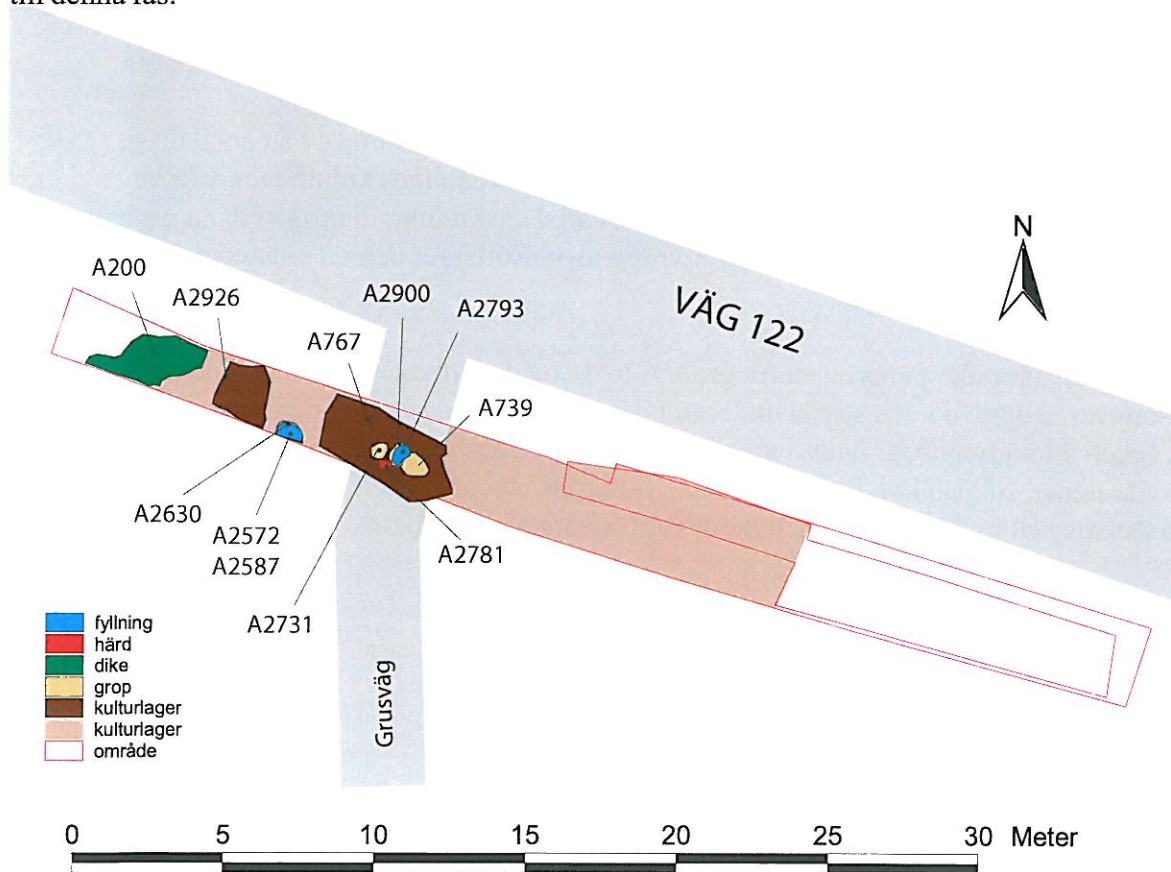


Fig. 15: De äldsta anläggningarna inom undersökningsområdet. Ungefärlig datering till högmedeltid 1200-1300-tal. Grop A739 kan vara yngre.

Sammanfattning

Sammanfattningsvis kan sägas att det påträffades ett flertal olika kulturlager inom undersökningsområdet. Dessa representerar olika faser i Ryds historia. Vissa av kulturlagren har ackumulerats under lång tid utan att avbrytas av händelser som gett synliga avtryck. Underst fanns ett kulturlager som bildats strax efter att gränsdikedet A200 anlagts. Däröver fanns lager som benämnt med olika namn A767, A846 A2860 och A1189, men som alla bildar ett sammanhängande kulturlager med lång kontinuitet. Dateringarna från dessa lager spänner över tiden 1200 – 1700 –tal. I lager A1189 fanns lämningar efter en byggnad i form av syllstenar (A4). Förändringar har skett från 1700-talet och framåt då nya kulturlager tillkommit. Dessa lager var A1125, A792, A753 och A872. Det sistnämnda var ett lergolv från en byggnad, Hus B, som kan ses på skifteskartan från 1812 och laga skifteskartan från 1874-77. Odlingslagret A1469 uppkom efter laga skiftet, då den delen av bytomten blev åkermark.

Lergrop A739 och andra anläggningar i kulturlagren

Centralt inom undersökningsområdet påträffades en nedgrävning/grop A739 fylld med grågul lera (se fig. 15). Hur stor den ursprungligen varit är oklart, då den var grävd på den ytan där kulturlagret redan tidigare var nedschaktat på grund av tillfartsvägen. Tänkbara funktioner kan ha varit att leran klätt en förvaringsgrop för livsmedel under golvet i en byggnad, en annan kan vara att lera förvarats i gropen för att till exempel användas att reparera lergolven.

Strax väster om A739 fanns en grop A2900 med fyllning av mörkbrun silt med kraftigt inslag av sot och kol. En fyrkantig svart sten (se fig. 20), som var slipad på ena sidan och där den slipade sidan låg nedåt, påträffades i fyllningen. Gropen och fyllningen överlagrades av kulturlager A767 och alltsammans var avgrävt av grop A739, vilken alltså är den yngre av de båda groparna.

I närheten fanns ytterligare en grop. Denna grop A2731, hade en fyllning av ett antal drygt decimeterstora stenar. Stenarna låg i två lager och runt stenarna fanns kulturlager A767. Eventuellt kan anläggningen vara botten på en eldstad. I anslutning till gropen fanns ett tunt sotlager A2781, som kan tyda på detta. Ett kolprov togs i sotlagret och C14-daterades till 1280-1410 e Kr (Ua-20935).

I västra delen av området fanns en större grop, A2630, med en diameter av 1,0 m och ett djup på 0,4 m, som var nedgrävd i den sterila undergrunden och som fortsatte in i den södra schaktväggen. Flera fyllningar fanns i gropen. Fyllningarna bestod av hårdmaterial såsom skörbrända stenar, sot och kol. Ett järnföremål, troligtvis ett eldstål och bränd lera påträffades. Gropen täcktes helt av lager A846 och borde därför vara äldre än detta.

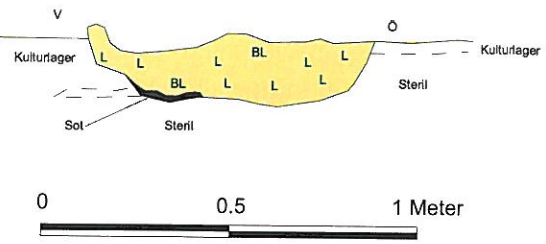


Fig. 16: Lergrop A739. Profil mot norr.
Foto. Jessica Wennerlund.

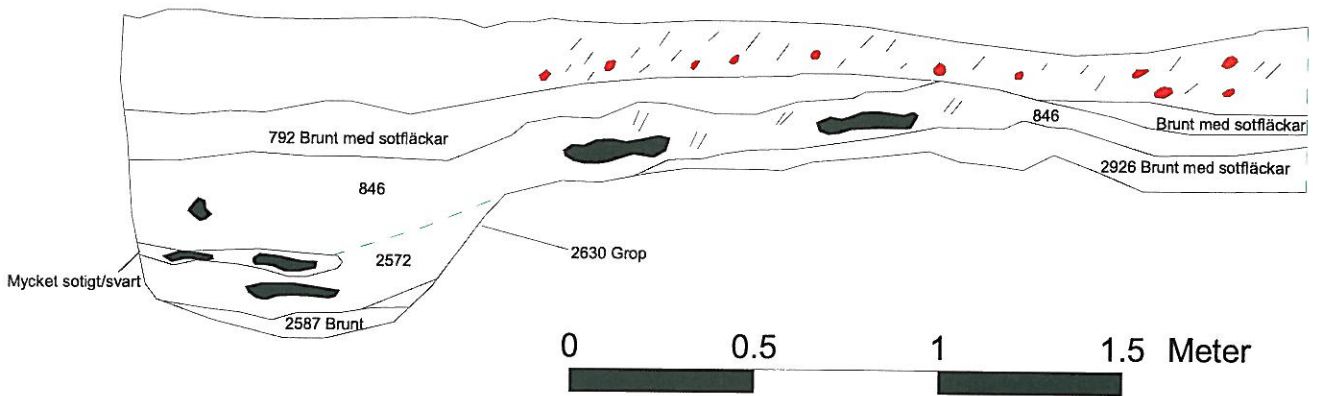


Fig. 17: Grop A2630 med ett flertal fyllningar. Överlagrades av kulturlager A846.

Odlingslager A1469

I den västra delen av undersökningsområdet fanns ett område som blev odlingsyta i och med laga skiftet i Ryd 1874-77 då den tidigare tomtmarken som tillhörde Norregård gjordes om till åker. I schaktet syntes gränsen mellan den orörda tomtmarken och den som ombildades till åkermark tydligt på så sätt att kulturlager A1189 och A1125 fanns intakt på tomtmarken, medan hela lager A1125 och stora delar av kulturlager A1189 plöjts bort på odlingsytan.

Under odlingslagret fanns som sagt ett tunt lager (ca 5-8 cm) kvar av A1189. De stenar som tillhört en byggnad och legat i A1189 eller i sterilen har i många fall blivit upprivna vid plöjningen och rubbats ur sina ursprungliga lägen. Trots det mättes alla större stenar som påträffades i detta lager för att på så sätt få fram en ungefärlig sträckning för byggnaden. Många av stenarna kan också ha placerats vid åkerkanten som en stengårdsgård efter det att man plöjt upp stenarna. Ett antal stenar precis i gränsen talar för detta.

Odlingslagret grävdes bort och undersöktes översiktligt så långt österut som lager A1189 påträffades under. Lagret A1189 undersöktes noggrant. Längre österut grävdes tre rutor (R710, R713 och R716) för att kontrollera stratigrafien i odlingslagret, men i dessa påträffades endast omrörda lager. Inom denna del av området hade kulturlagren plöjts bort.

Många fynd påträffades i A1469. Det fanns ett stort antal järnföremål, men även keramik (yngre rödgoods med och utan piplerdekor), fönsterglas, tänder av nöt och får/get, samt en kvartsbit.

Övriga anläggningar

I området längst österut fanns resterna av ett äldre vägfundament A1482, som i ytterkanten bestod av en rad med kantstenar med rundad form. Fyllningen mellan stenarna innehöll mycket grus, småsten och brun silt. Innanför kantstenarna fanns en stenläggning påminnande om kullersten med rundade stenar.

Längre österut fanns ett par liggande platta stenar (hällar) storlek ca 0,4 m av ölandssten. Dessa tillhör förmodligen den betydligt nyare infarten till den befintliga bebyggelsen. Denna infart består av samma typ av ölandsstenar.

Det äldre vägfundamentet tillhörde den äldre landsvägen som hade denna sträckning fram till 1930-talet då nuvarande väg 122 byggdes. Hur gammal vägen kan vara finns inga uppgifter på men den existerade på storskifteskartan från 1812. Vägen är i bruk fortfarande, om än i ganska blygsam omfattning, men är numera överlagrad med grus och grästov.

Ett sentida dike A3029 var grävt genom kulturlager A1189 och A1125. Fyllningen var grusig matjord. Diket följde gränsen av åkermarken och kan vara ett dike som avgränsade åkermark från tomtmark. Inga fynd påträffades.

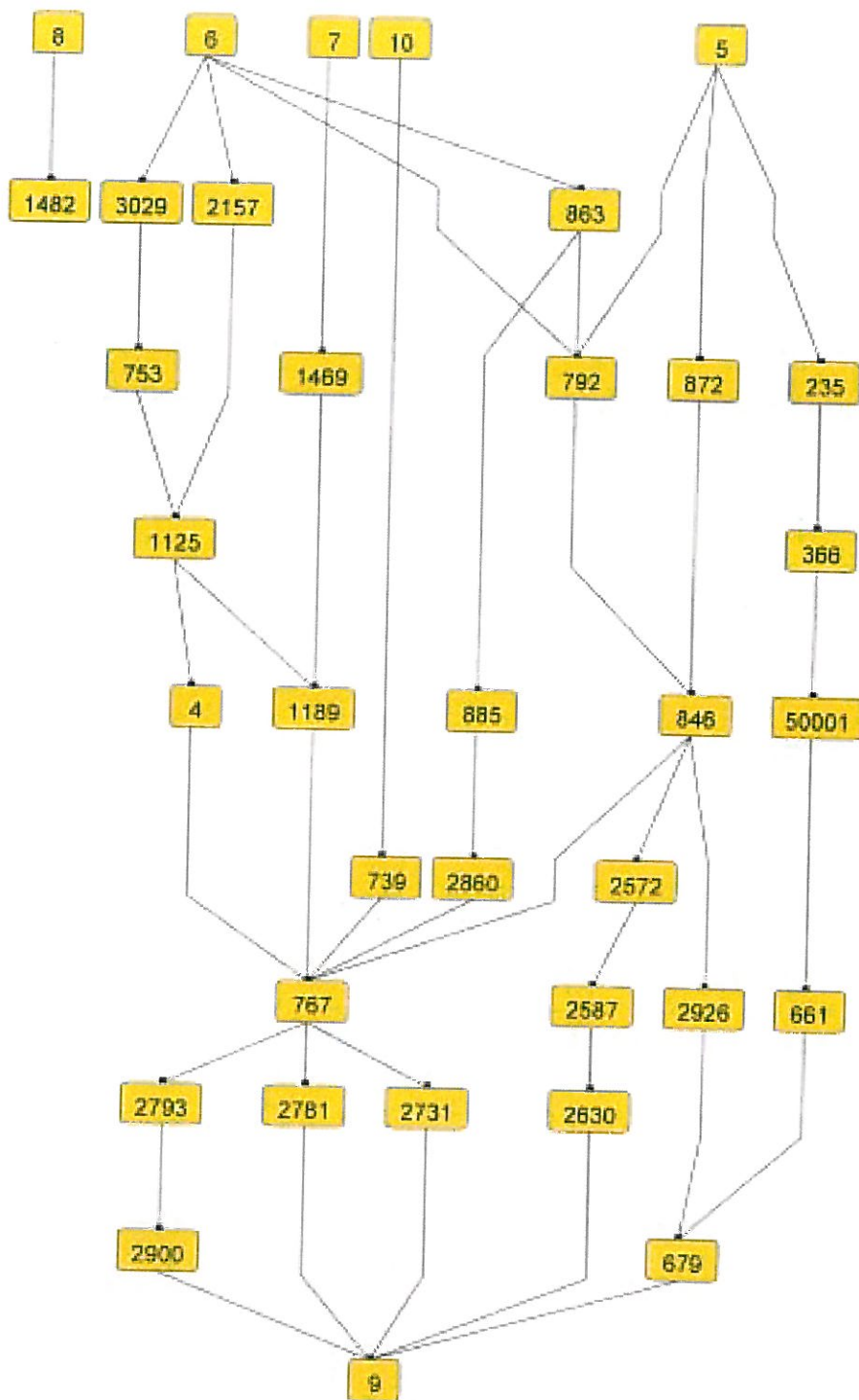


Fig. 18: Harris matris över anläggningarna och lagren i Ryd.
 5=Matjord, 6=Tunnt vägfyllnadslager av krossad sten, 7=Grässvål, 8=Grästorv och grus,
 9=Steril morän, 10=Tjockt vägfyllnadslager av krossad sten.

FYNDMATERIALET

Relativt många fynd påträffades inom den begränsade ytan som undersökningen innefattade. Generellt kan det sägas att de yngre lagren var mer fyndrika än de äldre och att fyndsammansättning också skilde sig åt.

Keramik

Ett 70-tal keramikskärvor påträffades under slutundersökningen. Förutom dessa hade 12 st påträffats under förundersökningen. Keramiken utgjordes av fat/skålar med piplerdekor och kokkärl med enfärgad glasyr. Det fanns en skillnad mellan yngre och äldre lager. Skillnaden mellan det övre A1125 och det undre A1189, syntes i att yngre rödgods med piplerdekor påträffades i båda lagren, medan endast kokkärl påträffades i A1189. I bytomtens bottenlager förekommer keramiken mycket sparsamt.

Under förundersökningen hittades inom det som då kallades Schakt 2B två skärvor som tolkats som äldre rödgods, med utsidig inte heltäckande glasyr (se fig. 25). Äldre rödgods är mycket sparsamt förekommande i Kronobergs län. Tidigare har man endast funnit det vid en arkeologisk undersökning i kvarteret Lejonet i Växjö, Piksborg vid Bolmen, vid Källarholmen i Ryssby samt vid slutundersökningen av en medeltida gård i Markaryd 2002 (Hansson m fl 2003).

De få begränsade undersökningarna av medeltida bytomter som gjorts i länet har visat att de är så gott som tomma på keramik under hög och senmedeltid. Östersjökeramik från tidig medeltid har påträffats vid några platser i länet men även den är sparsamt förekommande. Troligen beror detta på att man använde trä- och metallkärl istället. Det har varit svårt att transportera den ömtåliga keramiken på skumpiga och svårframkomliga vägar (Augustsson 1985).

Flintgods som började uppträda i slutet av 1700-talet, och blev vanligt under första hälften av 1800-talet, påträffades bara vid rutgrävning i åkermarken och i det yngsta kulturlagret A792. Kritpipsfragment påträffades i lagren A753, A846 och vid rutgrävning i åkermark A1469.



Fig. 19: Keramik med piplerdekor. Påträffade i lager A1125 och A1189. Foto. Bertil Olsson.

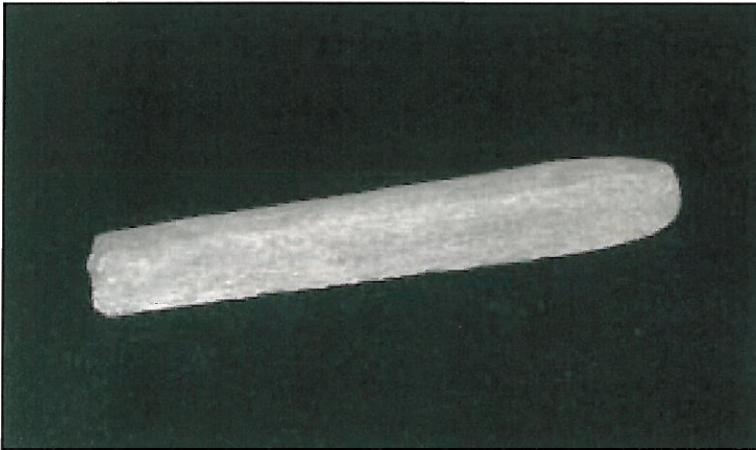
Stenmaterial

Fynden i stenmaterial från Ryds bytomt kan delas upp i tre grupper; kvarts, flinta och samt övrigt stenmaterial.

Fynd av kvarts påträffades endast i lager A1189 (fyra avslagsfragment) och i åkermarken A1469 (ett kärnfragment). Fynden kan tyda på att en äldre boplats funnits på platsen.

Fyra avslag/avfall av flinta påträffades i lagren A1189, A767 och A50001. De två flintbitarna från ett av dikets rödbrända lager A50001, var brända och bör ha följt med leran. Dateringen av flintavslagen är oklar.

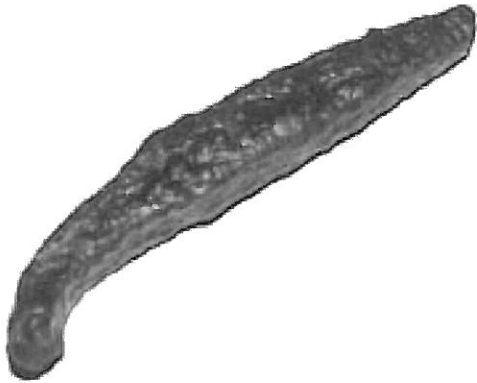
I fyllning A2793 i grop A2900 påträffades en fyrkantig svart sten i diabas, som var slipad på den sidan som låg nedåt. Storleken var 15 x 11,5 cm. Antagligen har stenen använts som slipsten från början, men kan därefter eventuellt använts som exempelvis något slags husoffer (jmf Hansson m fl 1997). Det finns uppgifter om att brynen lagts i väggar och under golv i byggnader som skydd för bland annat brand. Brynen av sandsten och skiffer påträffades i lager A1189 och i lager A792. Det ena brynet från A1189 var fint utfört i skiffer med kvadratisk snitt. Möjligen är skifferbrynet från Ryd medeltida.



*Fig. 20: Skifferbryne, längd 14 cm, troligen medeltida. Från kulturlager A1189.
Foto. Bertil Olsson.*

Fig. 21: Sten med slipyta i diabas. Funnen i en av de äldre anläggningarna, A2793. Foto. Bertil Olsson.





*Fig. 22: Eldstål, längd 5,5 cm. Påträffad i grop 2630. Medeltida.
Foto. Bertil Olsson.*

Järn

En till antalet stor grupp var fynden av järn. Totalt påträffades över 70 järnföremål under slutundersökningen och förundersökningen. I detta material fanns även järnslag som tyder på att järnframställning eller smide bedrivits i Ryd. Många av föremålen var bara järnklumpar, varför de röntgades för att röna ut vad för slags föremål det rörde sig om. Förutom en mängd spik påträffades även hästskor, hästkosöm, betselring, eldstål, nål, mejsel, saxhänkel, krampor och en del oidentifierbara föremål. Föremålen visar på aktiviteter kring lantbruk som djurhållning, hantverk, byggande och hushållsgöromål. Problemet med järn är att det är svårt att datera, men det är troligt att en del av järnfynden härstammar från medeltiden.

Övrig metall

Det påträffades få föremål i andra metaller vid undersökningen i Ryd. I det yngsta kulturlagret fanns ett nött ¼-skillingsmynt i koppar från perioden 1802-1830 och ett skaft till en sked i silverfärgad magnetisk metall eventuellt kromstål. I kulturlager A846 fanns en liten ten av koppar eller brons och i det äldre kulturlagret A767 fanns ett litet fragmentariskt koppar-, brons- eller silverbleck (fyra små fragment) som eventuellt kan vara ett medeltida mynt.

Ben

Benmaterialet var inte välrepresenterat i Ryd. Endast tänder påträffades i det obrända benmaterialet. I de äldre lagren förekom benmaterialet något mer frekvent än i de yngre. Tänderna kom från de vanliga husdjuren nöt, svin, får/get. Att endast tänderna var kvar visade att bevaringsförhållandena för organiskt materiel var dåliga på platsen. Några små brända ben påträffades i kulturlager A846 och i grop A2157

Övriga fynd

Glas, främst grönt fönsterglas påträffas sparsamt i ett flertal lager. Glasskärvorna från A1189 var mycket tunna. Det ena skärvan var välvd och kan komma från ett dricksglas. I det yngsta kulturlagret A792 fanns en fot till ett snapsglas eller dylikt i glas. En pärla av genomskinligt glas hittades i lager A846.

ANALYSER

Under den arkeologiska slutundersökningen togs kol- och makroprov kontinuerligt från de olika lagren och anläggningarna. Totalt togs 20 stycken kolprov och 14 stycken makroprov. Dessutom togs tre lerprov från lergropen och lergolven samt tre träprov från träplankor.

Av proven vedartsbestämdes sex kolprov och två träprov. Resultatet från kolproven var tall, asp, björk, al och obestämt lövträd. De två träproven från golvplankor var tall.

Av kolproven skickades sju för C14-analys. Av dessa analyserades fem prov. Två prov från bottenlagret i diket upplöstes och gick ej att analysera.

När det gäller datering av kol från kulturlager får man alltid ha klart för sig att kolet inte tillhör en fast kontext. Kolet kan komma från äldre kontexter, likväl som att yngre kol kan ha trampats ner i ett äldre kulturlager. Dateringar från kulturlager kan då bli mindre tillförlitliga än dateringar från kol från slutna kontexter och bör ses som ett komplement till fynddatering, av särskilt vikt för att datera äldre fyndtomma lager.

Daterade kulturlager och dike A200

Dateringarna från Ryds bytomt spänner över tiden från romersk järnålder till nutid, med en övervikt på medeltid – äldre modern tid. Den äldsta dateringen 210-540 e Kr (Ua-20932) kom från botten av lager A767 och kan tyda på aktiviteter på platsen före medeltiden. Från underliggande stratigrafiska nivå kom en datering från sotlager A2781, som gav tidsbestämningen 1280-1410 e Kr (Ua-20935). En liknande datering 1160-1390 e Kr (Ua-20933), hade ett kolprov som kom från botten av kulturlager A846.

Från förundersökningen hade ett kolprov daterats från kulturlager 15 som motsvarade kulturlager A2926 under slutundersökningen daterats. Dateringen från detta lager var 1290-1420 e Kr (Ua-20245). Kulturlager A2926 överlagra de lerklädda väggarna i dike A200, vilket betyder att diket var äldre. Från det översta bottenlagret, A366, som visar sista användningsperioden av dike A200, daterades ett kolprov till 1660-1960 e Kr, med övervikt på fasen 1660-1890 e Kr (79,1 % sannolikhet).

Kolprov från kulturlager A1189 C14-analyserades och gav dateringen 1480-1950 (Ua-20934), med en övervikt på den äldsta tidsfasen 1480-1680 e Kr (81,4 % sannolikhet).

Lab.nr	Anl.nr	Provnr	Kontext	Vedart	C14-år BP	Kal 1 sigma	Prob %	Kal 2 sigma	Prob %	Anmärkning
Ua-20932	767	2581	Kulturlager	Tall	1685 ± 60	250 - 430 A D	68,2	210 - 510 A D	95,4	I botten av schaktet
Ua-20933	846	1440	Kulturlager	Asp	760 ± 50	1220 - 1290 A D	68,2	1160 - 1310 A D 1360 - 1390 A D	91,3 2,3	
Ua-20934	1189	1810	Kulturlager	Björk	270 ± 50	1520 - 1600 A D 1620 - 1670 A D 1780 - 1800 A D	35,6 27,1 5,5	1480 - 1680 A D 1730 - 1810 A D 1930 - 1950 A D	81,4 11,8 2,2	
Ua-20935	2781	2819	Sotfläck	Lövträd	635 ± 50	1295 - 1330 A D 1345 - 1395 A D	26,1 42,1	1280 - 1410 A D	95,4	
Ua-21586	366	658	Lager i dike		160 ± 45	1660 - 1700 A D 1720 - 1820 A D 1840 - 1880 A D 1910 - 1950 A D	11,5 34,8 8,2 13,7	1660 - 1890 A D 1910 - 1960 A D	79,8 15,6	Ej underst i diket
Ua-20245	2926		Kulturlager		600 ± 45	1300 - 1370 A D 1385 - 1405 A D	54,3 13,9	1290 - 1420 A D	95,4	Från förundersökningen

Fig. 23: C14-daterade lager och anläggningar från Ryd.

Makrofossilanalys

Av makrofossilproven sändes sju till analys. Då något provsvar inte kommit på närmare ett år, efterlystes dessa och det visade det sig att proverna inte kommit fram till laboratoriet utan försvunnit någonstans på vägen, troligen i posthanteringen. Då några fler makrofossilprover inte fanns kvar på de aktuella lagren och anläggningarna som skulle analyseras, beslöts det att denna del fick utgå.

TOLKNING

Ryds by och bybildningsprocessen i Kronobergs län

Hur länge har byn Ryd existerat? Har den hela tiden varit stationerad på den historiska bytomtens läge? Många av de medeltida byarnas föregångare från yngre järnåldern hade gravfält i boplatsens omedelbara närhet. Byarna existerade oftast på samma plats fram till någon gång under vikingatid – tidig medeltid, men det finns stora regionala skillnader. Som jämförelse kan nämnas att byarna i Skåne, särskilt sydvästra delen, ofta har en platskontinuitet tillbaks till 1000-talet (Söderberg 1994:41 ff). I Halland verkar byarna i många fall kunna härledas tillbaka till 1200-talet och att de sedan flyttat utanför inägomarkerna någon gång under senmedeltiden. (Connelid & Mascher 2002:101 ff).

Som sagt verkar det som om en omorganisering av byarnas läge och struktur inträffar någon gång under tidsspannet vikingatid – tidig medeltid. Om det var så att byarna fick en mer sammanhållen central placering inom boplatsläget eller om en by helt sonika flyttas är inte helt klarlagt ännu. Man talar ibland om om två revolutioner på landsbygden då bebyggelsens struktur och läge i landskapet drastiskt förändras. Den första inträffar någon gång under tiden vikingatid – tidig medeltid och den andra vid skiftena, särskilt laga skiftet som vanligtvis inträffade under 1800-talet. Båda förändringarna verkade ha startats från samhällets styrande.

De mycket begränsade undersökningarna av de medeltida byarna som hittills gjorts i Kronobergs län har i vissa fall visat på en platskontinuitet från vikingatid - tidig medeltid. Exempel på detta är Berga och Åby i Berga socken och Eka i Ljungby socken. På dessa platser har Östersjökeramik som dateras till tiden ca 1000-1200 e Kr påträffats i de stratigrafiskt äldre lagren. I Norraby i Söraby socken strax norr om Växjö påträffades en vikingatida glaspärla som kan tolkas som att byn etablerades vid denna tid (Hansson 1997:78 ff). I Huseby i Skatelövs socken har den medeltida byns äldsta lager daterats genom C14-analys till 1200-tal medan den vendeltida – tidigmedeltida boplatsen låg strax utanför bytomten (Wennerlund 2003:12). I utkanten av Orraryds bytomt ca 6 km nordväst om Ryd fanns lämningar från vendeltid och vikingatid (Carlsson 2003a).

I Ryds fall finns det inga gravfält från yngre järnåldern i närmsta omgivningen, vilket även är fallet i Norraby och i Huseby. Bortodlingen av gravar är stor inom byarnas inägomark. I Säljeryd, Östra Torsås socken påträffades en boplats och en grav från järnåldern i åkermarken runt byn (Carlsson 2003b). Ryd tillhör de ortsnamn som kan härledas till den medeltida kolonisationen (Hansson 1997:79). Genom C14-analyser från de äldsta lagren i Ryd tyder mycket på att byn etablerades på platsen under 1200-talet, en ungefär samtida datering som erhöles i Huseby med reservation för att endast en liten del av bytomten undersöktes i Ryd. En boplats från yngre järnålder kan mycket väl finnas på annan plats. I Orraryd påträffades lämningar från yngre järnåldern i direkt anslutning till den medeltida bytomten (Carlsson 2003a).

Problemet är att det är svårt att urskilja de hög- och senmedeltida lämningarna som kännetecknas av ett sparsamt fyndmaterial och ett fåtal daterande fynd. Tidigare har det varit svårt att bevisa om byn haft en hög- eller senmedeltida fas och om byn eller gården legat kvar inom samma gårds-/bytomt hela medeltiden igenom. Genom att datera kolprov från lager som stratigrafisk ligger på olika nivåer har en övergripande platskontinuitet kunnat konstateras i Ryd såväl som i Huseby.

Dike som gränsmarkör

Längst västerut på bytomten påträffades ett dike klätt med bränd lera och med stenklädda väggar. Diket avgränsade gårdstomten, på ett sätt som överensstämde med både storskifteskartan och laga skifteskartan över Ryd. Diket bör ha fungerat som gränsmarkör redan från skedet då Ryd etablerades som stationär by på platsen. Diket låg stratigrafiskt under de äldsta kulturlagren i byn, vilket innebär att diket bör dateras till 1200-tal. Diket har fungerat som dike och gränsmarkering åtminstone ända till laga skiftet 1874-77. Någon gång efter detta tidsförlopp fylldes diket igen. Fyndmaterialet från den yngsta fyllningen (A235) i diket ger inget entydigt svar på frågan när detta hände.

Diket hade avancerad konstruktion, med väggar och golv som klätts med lera och som förstärkts med platta stenhällar längs sidorna. Detta har sedan bränts, antagligen för att få bättre hållfasthet. Det syntes även att den sterila undergrunden runt diket blivit eldpåverkad, då moränen där blivit lätt orangefärgad. Dessutom har dikeskonstruktionen reparerats åtminstone en gång under brukningstiden, då ny lera som bränts påförts.

Diken och rännor som gränsmarkör är ingalunda något unikt för Ryd. I Önnerup i Skåne påträffade man vid de arkeologiska slutundersökningarna 1983-84 ett stort antal rännor som fungerat som ägogränser (Stenholm 1986:80f). Vissa av gränslinjerna hade hävdats under lång tid och rensats under tiden som de brukats. Dessa rännorna var tämligen fyndtomma och därför svåra att datera, men verkade dyka upp redan under byns etableringsfas. Samma förhållanden verkar diket i Ryd representera.



Fig. 24: Häradskarta över del av Konga härad 1663. Notera vägen förbi Ryd.

Tingsplatsen och vägarna kring Ryd

Första gången Ryd omtalades i skriftliga källor var 1379, då Konga härads tingsrätt i Ryd nämndes. Tinget fanns i Ryd till 1695, då det flyttade till Väckelsång. Tingsplatsen ska ha funnits på Norregårds ägor i Ryd. Gården benämndes också "Kistegård" och hänvisande till att det var där häradshäktet, även kallad häradskistan fanns. (Lundqvist 1974:165ff).

På Norregårdens ägor finns en jordkällare som kan vara det tidigare häradsfängelset. Ett liknande finns i Lenhovda (Krantz 1981:245). Då några medeltida tingsplatser inte har undersökts arkeologisk är det oklart vad som tydligt skiljer en tingsplats från en vanlig gård. Något tecken på att Norregård skulle skilja sig från andra gårdar, med tanke på de påträffade anläggningarna och fynden under den arkeologiska undersökningen, finns inte. Troligen har undersökningen berört en annan del av bytomten än platsen för själva tingsplatsen. Det är kanske inte heller är möjligt att utifrån ett arkeologiskt material utläsa att platsen varit säte för en tingsrätt.

Tingsplatsen bör ha valts ur kommunikationssynpunkt. I Varend fanns ett antal vägar som kan härledas åtminstone till Vasatiden och medeltiden, eventuellt ännu tidigare. Häradskartan över Konga härad från 1663, ger en god bild av de då existerande vägarna. Ryd i Nöbbele socken låg längs en av de viktigare vägarna, den som sträckte sig mellan Ingelstad och Vissefjärda och vidare ner mot Blekinges kust (Larsson 1963:117ff). Tingsplatsen i Ryd, Orraryd med sitt gravfält och Kung Orres hög som låg längs vägen kan tala för vägsträckningens höga ålder. Under medeltiden var vägarna bara små stigar, men från 1600-talet då åkdon mer och mer började användas förbättrades vägarna.



Fig. 25: En skärva av äldre rödgods, längd ca 4 cm. Påträffades vid förundersökningen 2002. Foto Bertil Olsson.

Frånvaron av medeltida fyndmaterial

Dateringen av kolproverna tyder på att Ryd fanns som stationär by på platsen från 1200-talet, alltså redan under högmedeltid. Fyndmaterialet från den medeltida fasen saknas dock nästan helt. Förutom keramikskärvan av äldre rödgods som påträffades under förundersökningen och det eventuella medeltida mynt finns det inget i fyndmaterialet som pekar på att Ryd varit bebott under medeltiden. Bristen på fyndmaterial gäller för merparten av de medeltida byar och städer som undersökts i Smålands inland. Hög- och senmedeltid är mestadels en fyndfattig period när det gäller keramik på landsbygden. Under denna period produceras keramiken nästan uteslutande utomlands. Den övervägande delen av keramiken hamnade i orter nära kusten eller där det fanns goda kommunikationer med kusten. Man får inte glömma att keramik vid denna tid var relativt exklusivt och mestadels användes som statusmarkör, bland annat som pråliga kannor på matbordet. Det rikliga äldre rödgods materialet från Smålands museums arkeologiska undersökning av en högmedeltida gård i Markaryd 2002, visar dock att dessa förhållanden är komplicerade (Åstrand, under arbete)

I högstatusmiljöer uppträdde keramiken även i inlandet. På Piks borg vid Bolmen, med brukningstiden 1300- 1400-tal, har en stor mängd medeltida keramik, främst stengods påträffats vid arkeologiska undersökningar.

Det troliga är att träkärl, men även metallkärl, har använts istället för keramik. Användningen av träkärl är dock svåra att påvisa. Några tydliga tecken på att träkärl har tillverkats på platsen kan inte ses utifrån fyndmaterialet. Tillverkning av träkärl kan ha bedrivits i större eller mindre skala i det skogrika Småland. Framställning av träkärl har bedrivits i större skala i Västergötland och sydvästra Finland på 1500-1600-talen. De så kallade vackafinnarna åkte runt och sålde laggade träkärl över stora delar av norra Europa. (Elfwendahl 1999:78f). Däremot har man troligen ägnat sig åt järnframställning eller smide i Ryd, slagg och bottensköllor i fyndmaterialet tyder på detta.

SAMMANFATTNING

Smålands Museum utförde en arkeologiska slutundersökningen av Ryds bytomt (RAÄ 66, Nöbbele sn) under september-oktober 2002. Vid förundersökningen tidigare samma år hade lämningar efter Ryds medeltida bytomt påträffats på platsen. Ryds kontinuitet på platsen kan räknas tillbaks till 1200-talet. C14-dateringar på de olika lagren fanns från 1200-talet och fram i vår egen tid.

Från medeltid härstammar ett gränsdike klätt med stenhällar och bränd lera. Diket verkar ha varit i bruk till åtminstone laga skiftet 1874-77. Medeltida är också de understa kulturlagren med dateringar från 1200-talet och framåt. Äldre gropar och härdar tillhörde de äldre faserna i byn. Det medeltida fyndmaterialet var sparsamt förekommande. Dock påträffades en skärva från en kanna av äldre rödgods.

Lämningar efter två byggnader påträffades, en i form av lergolv och en med syllstenar. Syllstenshuset daterades till senmedeltid eller tidig modern tid. En byggnad syntes i form av ett lergolv. Detta bör vara samma byggnad som finns inritad på storskifteskartan från 1812 och på laga skifteskartan.

Gränsen mellan gården och det som lades om till odlingsmark vid laga skiftet syntes tydligt i undersökningsschaktet. De kulturlager som tidigare tillhört gårdstomten var upplöjda och omrörda i åkermarken. Lämningar efter bebyggelse hade klippts av och endast rester av det allra understa kulturlagret fanns kvar. Den övervägande delen av fynden kan dateras 1600-1800-tal.

REFERENSER

Äldre lantmäterikartor

Karta över Konga Härad 1663
Storskifteskarta över Ryd 1812, akt 62, Nöbbele socken
Laga skifteskarta över Ryd 1874-77, akt 44, Nöbbele socken

Övriga kartor

Topografiska kartan bladet 4F NVLessebo
Ekonomiska kartan bladet 4F 6a Vedkärr, upprättad 1951
Ekonomiska kartan bladet 4F 6a Vedkärr, upprättad 1979
SGU Ser Ah 10. Berggrundskarta över Kronobergslän.

Litteratur

Augustsson, Jan-Erik 1985: *Keramik i Halmstad ca 1322-1619: produktion, distribution, funktion*. Stiftelsen Hallands läns museer. Halmstad.

Carlsson, Christer 2003a: Orraryd. Äldre bytomt. Särskild arkeologisk undersökning. *Smålands Museum rapport 2003:54*.

Carlsson, Christer 2003b: Säljeryd. Huslämningar, grop- och härdområden längs väg 122. Särskild arkeologisk undersökning. *Smålands Museum rapport 2003:38*.

Connelid, Pär & Mascher, Catarina 2003: Hallands "vandrande landsbyar". Vägar till den dolda medeltida och tidigmoderna agrarbebyggelsen. I: *Utskrift 7*. Stiftelsen Hallands läns museer, Landsantikvarien. Halmstad.

Connelid, Pär & Rosen, Christina 1997: Agrarian settlement and Landscape Change in Medieval Halland, South-west Sweden. I: *Visions of the past. Trends and Traditions in Swedish Medieval Archaeology. Lund Studies in Medieval Archaeology 19*. Riksantikvarieämbetet. *Arkeologiska undersökningar. Skrifter nr 24*.

Granath, Ylva & von der Luft, Magnus & Rönnkvist, Kurt 2003: Röse och boplatzlämningar. RAÄ 4. Särskild arkeologisk undersökning. *Smålands Museum rapport 2003:40*.

Hansson, Martin & Högrell, Lotta & Skoglund, Peter 1997: *Gårdar, åkrar och biskopens stad. 3000 år i Kronobergs län*. Smålands museum. Växjö.

Hansson, Martin & Persson, Carl & Åstrand, Johan 2003: Vetenskapligt program för arkeologisk undersökning i samband med ombyggnaden av E4:an, delen förbi Markaryd. *Smålands museum rapport 2003:56*.

Karlsson, Anders 2004: Vedkärr. *Smålands Museum rapport 2004:(under arbete)*.

- Krantz, Karl-Johan 1981: Historia för framtiden. Kulturhistoriskt program för Kronobergs län. *Kronobergsboken 1981*. Växjö.
- Larsson, Lars-Olof 1963: Vägar och förbindelseleder i Varend. I: *Kronobergsboken 1962-1963*. Växjö.
- Larsson, Lars-Olof 1980: *Småländsk bebyggelsehistoria. I. Från vikingatid till Vasatid. 1:3 Konga härad. Acta Wexionensia. Seria 1. History & Geography 1:3*.
- Lundqvist, Sven 1974: *Nöbbele. Glimtar ur socknens historia*. Växjö
- Schmidt Sabo, Katalin 2001: *Vem behöver en by? Kyrkheddinge struktur och strategi under tusen år. Riksantikvarieämbetet arkeologiska undersökningar. Skrifter 38*.
- Stenholm, Leifh 1986: Önnerup – en skånsk by mellan två revolutioner. I: *Medeltiden och arkeologin. Festskrift till Erik Cinthio. Lund studies in medieval archaeology 1*. Lund.
- Söderberg, Bengt 1994: Bytomtsarkeologi i Skåne – några exempel från UV Syds arbetsområde. I: *Arkeologi i Sverige nr 3*. Riksantikvarieämbetet.
- Vejde, Albert 1920: Ett bidrag till kännedom om södra Värends vägsystem i äldre tider. I: *Hyllén-Cavallius-föreningen för hembygdsforskning och hembygdsvård. Årsbok 1920*. Växjö.
- Wennerlund, Jessica 2002: Väg 122 Nöbbele – Linneryd. Arkeologisk utredning etapp I. *Smålands Museum rapport 2002:11*.
- Wennerlund, Jessica 2003: Väg 122 Nöbbele – Linneryd. Arkeologisk förundersökning och utredning etapp II. *Smålands Museum rapport 2003:25*.
- Wennerlund, Jessica 2003: Huseby. Huseby medeltida bytomt och dess föregångare från yngre järnåldern. Arkeologisk förundersökning. *Smålands Museum rapport 2003:61*.
- Werne, Finn 1993: *Böndernas bygge. Traditionellt byggnadsskick på landsbygden i Sverige*.

TEKNISKA OCH ADMINISTRATIVA UPPGIFTER

Smålands museums diariernr:	110-182/02
Länsstyrelsens diariernr:	220-8744-01
Uppdragsgivare:	Vägverket Region Sydost
Belägenhet:	Ryd längs väg 122 mellan Nöbbele och Linneryd, Växjö kommun, Kronobergs län, Småland
Ekonomisk karta:	4F 6a Vedkärr
Fältarbetstid:	2002 09 25 – 2002 10 30
Personal:	Jessica Wennerlund (fältarbetsledare), Christer Carlsson, Heléne Gustavsson, Anders Kraft, Jonathan Pye
Slutundersökningsområdets yta:	97 m ²
Koordinater:	x 6284150, y 1454620
Koordinatnät:	RT90, 2,5 gon väst

Bilaga 1. Anläggningsbeskrivning

4 Syllstensrad

200 Dike

Snett över schakt 2A gick ett dike i NÖ-SV riktning. Storleken på diket var 3,1 x 2,0 m. Djupet var ?? m. I diket fanns en fyllning av brun- mörkbrun silt blandad med flata stenar, bränd och obränd lera, sot, kol och runda stenar. Se kontext 235.

I botten fanns flera lager. Det översta var brunt, mycket kompakt, ganska tunnt lager. Se kontext 366. Ev kan lagret ha uppkommit om ett dass har varit placerat över diket eller så är lagret kanske gödsel från den närliggande ladugården.

Under det bruna lagret fanns ett rödbränt siltigt/lerigt lager 50001. Sträcker sig inte ända ner i sydvästra hörnet. Lagret täckte i sin tur ännu ett brunt lager 661, som bör ha uppkommit av avfall/gödsel. Detta lager har större utbredning och sträcker sig in i sydvästra schaktväggen.

Underst i diket fanns en rödbränd lerbeklädnad 679. I lerbeklädnaden fanns flata stenar inklädda i leran längs väggarna.

Ett förslag är att diket är ett avloppsdike från den närliggande byggnaden som på storskifteskartan från 1812 är betecknad som ladugård. På samma karta finns en streckad linje som antingen är diket eller en gräns mellan tomtmark och inägomark. Det verkar som om diket utgjort tomtgräns.

235 Fyllning i dike A200

I fyllningen fanns ett stort antal platta stenar. Stenarna kommer troligen från ett golv. Storleken på stenarna var 0,1 - 0,4 m och tjockleken varierade mellan 3 och 8 cm. På många av stenarna var ena sidan sotig. Stenarna kommer troligen från ett hus som flyttats eller rivits i samband med laga skiftet.

Allt i fyllningen var blandat i en enda röra. Dock var fyllningen längst i sydöst lite annorlunda. Där var den ej blandad med så mycket lera.

Fynd Bränd lera, keramik (stengods och rödgods) och glas.

366 Lager i dike A200

I botten av diket fanns ett kompakt brunt lager, A366, som verkade vara ett gödsellager. Ett kolprov C14-analyserades från lagret och gav resultatet 1660-1960 e Kr (Ua-20245) med en övervikt på tiden 1660-1890 e Kr (79,8 %).

661 Lager i dike A200

Brunaktigt lager vilket blivit avsatt i diket. Lagret är eventuellt skapat av avfall som hamnat/kastats i diket. Kraftig humösitet. Storlek ca 1,95 x 0,3-0,6 x 0,02 m. Svagt inslag av kol. Lagret låg mellan lagren 307 och bottenlagret 679. Diket verkar uppressat.

679 Lerlager i dike A200

Rödaktig lera, bottenlager i dike 200. Lerlagret som var 0,03-0,05 m tjockt täckte botten och väggar i diket. Väggarna i diket var klädda med stående stenar fastsatta i leran (Se ritning 1). Svagt till måttligt inslag av kol

mot botten av lagret. Kolprov 696 taget i lagret.

739 Lergrop

Lergrop med diametern 0,75 m och djupet 0,18 m med innehåll av gulbeige lera. I ytan fanns en inbuktning (grop) och i kanten fanns en upphöjd kant. Har leran klätt en grop som använts till förvaring av mat eller annat. Ett annat förslag är att gropan använts till förvaring av lera som sedan använts till lergolv eller liknande.

753 Lager

Gråbrunt lager (753) med inslag av rostbruna prickar. Räcker i öster fram till åkermark. Överlagrar kulturlager 1125 och stenar. Vissa stenar sticker upp genom lagret, men de flesta är överlagrade av lagret. Kan eventuellt vara jämgammalt med lager 792, men har ej riktigt samma innehåll.

Fynd järnföremål och glasskärva.

767 Kulturlager

Kulturlager i botten av schaktet med stor humösitet och visst inslag av kol. En stor del av lagret fanns i mitten av schaktet där övriga kulturlager var bortgrävda då grusvägen anlades. Lagret var troligen samma som botten på kulturlagren 846 och 1189, eftersom de har samma innehåll. Tjockleken på lagret var 1-4 cm. I lagret var flera gropar nedgrävda. Längst österut fanns en grop fylld med lera (739) som kan ha varit en förvarings- eller beredningsgrop för lera som sedan använts till lergolv. En grop (2900) med sotig fyllning (2793) med inslag av kol och lera är avgrävd av lergropen (739). Vidare fanns en grop (2731) fylld med två lager stenar. Gropan kan eventuellt vara botten på en spis, eftersom alldeles intill fanns ett litet sotlager (2781) under lager 767. C14-daterat till 210-540 e Kr (två sigma). Vedartsbestämt till tall.

792 Kulturlager

Ett brunaktigt humöst sandigt kulturlager med svagt inslag av sot och bränd lera. Lagret är tolkat som ett golvlager, samma som påträffades i förundersökningsschakt 2A. Där hade lagret beteckningen 2. Tjockleken på lagret var 0,05 - 0,16 m.

Ett 1/4-skillingsmynt från något år mellan 1802 och 1830 daterar lagret. Andra fynd som påträffades var keramik (yngre rödgods) med piplerdekor, en fot till ett snapsglas, skaftet till en sked i metall, flera järnföremål och ben (nöttand).

Myntet daterar lagret till tidigt 1800-tal. Detta stämmer även överens med den byggnad som låg på platsen enligt storskifteskartan från 1812. Keramiken var av typ fat med dekor av koncentriska ringar i piplerdekor. I lagret påträffades även en skärva vitt flintgods. Dateringen är även relevant för skedskaftet och foten till snapsglaset. KOLLA!!!! med Lasse Palm.

846 Kulturlager

Under kulturlager A792 och lergolvslager A872 fanns ett relativt tjockt kulturlager A846 med kraftigt inslag av sot och kol, samt inslag av bränd lera (se fig. 13). Överst i lagret påträffades en plank A1116, som vedartsbestämde till tall. Plankan låg i nord-sydlig riktning och kan ha kommit ifrån golvet i en byggnad, eventuellt Hus A. Förutom keramikskärvor av yngre rödgods, med och utan piplerdekor, ett kritpipsfragment och olika järnföremål som spikar, nål, hästkosöm och slagg, fanns även en glaspärla och en mindre ten i Cu-legering. Merparten av fynden påträffades i kulturlagrets översta del. Keramiken och kritpipsfragmentet daterar lagrets yngsta tid till 1600-1700-tal. Ett kolprov taget från lagrets botten C14-analyserades till 1160-1390 e Kr.

863 Sentida teledike

Förmodlingen ett sentida teledike som funnits vid den gamla väggkanten/vägrenen. Fyllningen i diket är ljusbrun bestod avgrus och småsten blandade med rester av mörkt bruna kulturlager och vitgrå lera. Det fanns några större stenar 0,15x0,20 m i fyllningen. Inslaget av kol och sot var svagt.

Diket klippte av lagren 792 och 846. I botten av diket påträffades orange skyddsplast som kan vara skyddshölje runt en teleledning. Inga fynd påträffades.

872 Golvlager

En troligt rest av ett golvlager av gulaktig sandig lera. Lagret har fortsatt västerut i förundersökningsschakt 2A. Där hade lagret beteckningen 5 (Se profilritning FU). Troligtvis lämningar efter det hus som syns på storskifteskartan från 1812 och på laga skifteskartan från 1874-77. Inga fynd påträffades i lagret.

885 Kulturlager

En avskuren del av kulturlager 846. För beskrivning se 846.

1125 Kulturlager

Lager 1125 hade ungefär samma utbredning som lager 753, men var inte alls så grusigt utan hade snarast ett ganska fint material. Det var kraftigt humöst och var brunt till färgen. Tjockleken varierade från 2 cm till ?? cm. Lagret överlagrade ett antal stenar, som verkar vara syllstenar till ett hus. Söder om stenarna är lagret betydligt tjockare, ca ?? cm tjockt. Där finns inte kulturlager 1189 under.

Ovanligt många fynd påträffades, såsom keramik (yngre rödgods med piplerdekor), fönsterglas (grönt), järnföremål (saxskaft) och bränd lera.

Eventuellt kan lagret vara ett påfört lager och inte ett avsatt, då det inte var lika kompakt som underliggande 1189.

1125 kan vara ett utjämningslager som kanske är en gårdsyta. Innehållet var något grusigt. Eventuellt kan underliggande lager 1189, som är äldre vara golvytan inne i ett hus. Datering för 1125 är troligtvis 1700-tal, med en sträckning till eventuellt tidigt 1800-tal. Keramikskärvorna var uteslutande från fat, och dessa var till stor del engoberade. En av skärvorna hade förutom engobering även i svartgrön och blått. Frånvaron av kokkärl och dekortypen på faten gör att lagret ej bör tolkas som äldre än 1700-tal.

1189 Kulturlager

Ett mörkbrunt, ibland nästan gråsvart kraftigt humöst lager. Förutom brun silt hade lagret inslag av kol och gula lerfläckar. Från början såg lagret endast ut att vara ca 2 x 2 m stort men vid närmare undersökning visade sig lagret fortsätta under åkermarken (1469) i öster. Gränsen mellan den tjockare delen av lager 1189 och åkermarken följer exakt gränserna som blev utstakade vid laga skiftet 1877..

Lagret var mycket kompakt och såg ut att vara nedtrampat. Troligen har vi här ett golvlager. I anslutning till lagret finns ett större antal stenar som såg ut att vara syllstenar till en husgrund. Runt den delen av kulturlagret som inte låg under åkermarken (1469) låg (syll)stenarna runt lagret i ett hörn som kan tolkas som en husgrund. Lagret 1189 kan då tolkas som ett golvlager inne i en byggnad.

Varken på storskifteskartan från 1812 eller på laga skifteskartan från 1877 fanns någon byggnad på detta ställe, vilket säger att byggnaden revs tidigare än 1812. Hur stor byggnaden har varit är svårt att säga då lagret är avgrävt västerut. Eventuellt har en vägg funnits jämsmed den västra kanten på kulturlager 1189, eftersom där fanns en rad med (syll)stenar. I åkermarken och i lager 1189 fanns ett antal stenar. Stenarna i åkermarken hade

blivit rubbade ur sitt läge men troligtvis ej alltför långt.

Även vid förundersökningen av schakt 2B påträffades ett stort antal stenar i schaktet. Stenkonzentrationen (syllstenarna) sträckte sig totalt över ca 8 m i öst-västlig riktning. Troligtvis har byggnaden legat med gavlarna i öster och väster och långsidorna i söder och norr. Byggnadens sträckning verkar ha följt den gamla vägens sträckning. Vilken typ av byggnad vi har att göra med är svårt att säga. I södra Småland låg bostadshusen i öst-västlig riktning vilket kanske kan ge en indikering om bostadstyp (Werne 1993:63f).

Ganska högt upp i lagret påträffades resterna av en plank, som vedartsbestämts till tall. Plankan låg i nord-sydlig riktning och bör ha varit en golvplanka. Riktningen på plankan stöder även teorin om i vilken riktning huset legat samt att det varit ett bostadshus. Då lager 1189 var tjockt under nivån för golvplankan är det möjligt att byggnaden haft jordgolv före trägolvet.

I lagret påträffades ett antal fynd. Det fanns flera typer av keramik både sådan med piplerdekor och en fot från en trefotsgryta. Annars fanns det bryne, glas (fönsterglas och bägare), kvartsavslag (!!!), järn (bl a pryl, spik föremål och slagg), ben (tänder från nöt och svin) och bränd lera (tegel och ugnsvägg).

Trefotsgrytor av yngre rödgods introducerades redan under 1400-talet mitt (Augustsson 1985:105). I lager 2860 som med högsta sannolikhet är jämgammalt med 1189 fanns skafiknopp till en sådan gryta. I fynden från utgrävningarna vid Kronobergs slottsruin strax norr om Växjö fanns ett otal grytor med samma typ av skafiknopp. Kronoberg beboddes under tiden ca 1540-tal till 1640-tal. Trefotsgrytan kan därför datera den understa delen av lagret till 1500-1600-tal. Av keramiken är sju skärvor från kokkärl och fyra från fat. Av faten har två dekor av koncentriska ringar och en engobe och hemring. Eftersom lagret är relativt tjockt kan lagret avsatts under en tid av ett flertal hundra år.

Makroprov (1245) och kolprov (1246,1247 och 1810) är taget ur lagret, samt träprov (1236) ur golvplanka (1231). Golvplankan visade sig vara av tall, ett utmärkt träslag för golv. Kolprov från bottnen av lagret C14-daterades till 1480-1680 (81,4% säkerhet), 1730-1810 (11,8% säkerhet) och 1930-1950 (2,2% säkerhet).

1469 Odlingsyta

Den så kallade åkermarken blev odlingsyta i och med laga skiftet i Ryd 1874-77 då den tidigare tomtmarken som tillhörde Norregård gjordes om till åker. I schaktet syntes gränsen mellan det som varit tomtmark hela tiden och det som ombildades till åkermark tydligt på så sätt att kulturlager 1189 och 1125 fanns intakt på tomtmarken, medan hela lager 1125 och stora delar av kulturlager 1189 plöjts bort.

Under åkermarkslagret fanns som sagt ett tunnt lager (ca 5-8 cm) kvar av 1189. De stenar som tillhört en byggnad och legat i 1189 eller i sterilen har i många fall blivit upprivna vid plöjningen och rubbats ur sina ursprungliga lägen. Trots det har alla större stenar som påträffats i detta lager mätts in för att på så sätt få fram en ungefärlig sträckning för byggnaden. Många av stenarna kan också ha placerats vid åkerkanten som en mur efter det att man plöjt upp stenarna. Ett antal stenar precis i gränsen talar för detta.

Åkermarken grävdes noggrant så långt som långt österut som lager 1189 påträffades under. Längre österut grävdes tre rutor (R710, R713 och R716) för att kontrollera stratigrafien, men i dessa påträffades endast omrörda lager. Inom området hade eventuella kulturlager plöjts bort.

Många fynd påträffades i 1469. Det fanns ett stort antal järnföremål, men även keramik (yngre rödgods med och utan piplerdekor), fönsterglas (gröna och ofärgat), ben (tänder av nöt och får/get) samt en kvartsbit.

1482 Vägfundament

Rester av ett gammalt vägfundament, som i ytterkanten består av en rad med kantstenar. Stenarna har rundad form och storleken varierade mellan 0,37-0,45 x 0,20-0,28 x 0,14-0,15 m. Fyllningen mellan stenarna innehöll mycket grus, småsten och brun silt. Innanför kantstenarna fanns en stenläggning påminnande om kullersten med rundade stenar i storlek ca 0,20 x 0,14 m.

Längre österut fanns ett par plattare stenar (hällar) storlek ca 0,44-0,47 x 0,35-0,42 av ölandssandsten. Dessa

tillhör förmodligen den betydligt nyare infarten till den befintliga bebyggelsen. Denna infart består av samma typ av platta ölandssandstenar.

Det äldre vägfundamentet tillhör den äldre landsvägen som hade denna sträckning fram till 1930-talet då nuvarande väg 122 byggdes. Hur gammal vägen kan vara finns inga uppgifter på men den existerade på storskifteskartan från 1812. Vägen är i bruk fortfarande, om än i ganska blygsam omfattning, men är numera överlagrad med grus och grästörv.

2157 Grop med stenar

Grop bestående av upprättstående stenar/hällar som är 20 - 30 cm höga och ca 20 cm breda. Gropen är grävd ner genom kulturlager 1189 och ner i sterilen. Fyllningen består förutom av stenhällarna även av grusig brungrå silt. Fyllningen kan eventuellt ha tillkommit långt senare då utbredningen av den är större än själva gropen med stenarna. Troligen sentida, ev grop/fundament till telestolpe men kan även vara äldre, ligger mitt på gränsen mellan åkermark och lager 1189.

Endast fynd av ett bränt ben (troligen revben av svin) i fyllningen.

2572 Fyllning i grop 2630

Fyllning i grop 2630. Längd 1,0 m och djup 0,16, bredd omöjligt att mäta då fyllningen fortsätter in i profilen. Lagret bestod av brungrå fyllning av humös silt, med stort inslag av sot och kol. Enstaka mindre stenar påträffades också i lagret. Överlagrade fyllning 2587 i samma grop. Kan eventuellt vara ett utkastningslager från en eldstad eller en härd.

Fynd var ett järnföremål (eldstål) och bränd lera. Kolprov 2580 och makroprov 2600 taget i fyllningen.

2587 Bottenlager i grop 2630

Bottenlager i grop 2630. Fyllningen var ett kraftigt humöst gråaktigt siltigt lager innehållande enstaka kol och sot. Fyllningen är 0,6 m lång och 0,06 m djup. Bredden är okänd, eftersom fyllningen fortsätter in i profilen. Mot botten över sterilen fanns enstaka större stenar. Mot botten fanns också två st skörbrända stenar som eventuellt har kommit från en eldplats tillsammans med kolet och soten.

Inga fynd påträffades.

2630 Grop

Grop i västra delen av undersökningsområdet. Längd 1 m och djup 0,4 m. Äldre än lager 846 som eventuellt är ett gilvlager och fyllningarna 2572 och 2587, som är belägna i gropen. Kan vara en av de äldre faserna från undersökningsplatsen. Jämför med sotlager 2781, fyllning 2793 i grop 2900, grop 2731 och de påträffade kvartsavslagen.

2731 Grop

En grop storlek 0,60 x 0,52 x 0,12 m. I plan var gropen oval och i profil skålformad. Fyllningen bestod av ett antal stenar i två lager, samt av kulturlager 767. Stenarna var omkring 0,1-0,2 m stora. Under gropen fanns sterilen. Troligen kan innehållet i anläggningen komma från en eldstad. Det närliggande sotlagret 2781 kan eventuellt tyda på detta.

Inga fynd påträffades i gropen. Något kolprov togs ej då det inte fanns någon kol i gropen och fyllningen.

2781 Sotlager

Ett sotlager, som eventuellt är resterna av en härd, eller utrakad sot från en spis/eldstad. Var belägen i anslutning till grop 2731. Eventuellt samtida med denna. Storleken på lagret var 0,47 x 0,38 x 0,02 m. Det var alltså ett mycket tunnt lager. Ett kolprov 2819 togs. Inga fynd påträffades. Lagret C14-daterades till 1280-1410 e Kr (två sigma).

2793 Fyllning (lager)

Fyllning (lager), bestående av mörkbrun silt med kraftigt inslag av sot och kol i grop 2900. Storleken på lagret var 0,78 x 0,52 m och tjockleken var 0,02-0,08 m, tjockast mot botten av gropen.

I lagret fanns en fyrkantig svart sten som var slipad på den sidan som låg nedåt. En slipsten? Stenen var troligen minst fyra gånger så stor från början. Kan det vara något slags husoffer?. Lager 767 överlagrar fyllningen i gropen. Dessutom var lergrop 739 grävd genom både lager 767 och 2793.

Inga ytterligare fynd påträffades. Kolprov 2820 och makroprov 2918 togs i lagret.

2860 Kulturlager

Kulturlager av samma beskaffenhet som kulturlagren 846 och 1189, d v s ett mörkt nästan svartbrunt kompakt siltlager med inslag av lera, bränd lera, sot och kol. Storleken var 1,84 x 0,83. Tjockleken varierade mellan 10 och 17 cm. Avskilt från 846 av kabelschakt 863. Botten på lagret är i direkt kontakt med 767. Alltså botten av lagret är detsamma som lager 767.

I lagret påträffades skaftet till en trefotsgryta, en bit järnslag och en trolig järnspik. Inga prover togs då lagret bör vara detsamma som 846. Eventuellt har det varit ett stort heltäckande kulturlager över hela bytomten och då kan det även vara detsamma som 1189.

2900 Grop

Runt formad grop med brant sluttande väggar. Storlek 0,92 x 0,63 x 0,16 m. Avgrävd av grop 793, alltså äldre än denna. I gropen fanns fyllning 2793.

2926 Kulturlager

Ett kulturlager beläget under 846. Brungrå silt, måttlig till kraftig humöst med inslag av kol. Storlek 1,94 x 1,91 och tjockleken varierade mellan 1 och 10 cm. Lagret var tjockare på västra sidan, d v s den del som undersöktes under förundersökningen (lager . Överlagrar lerklädnaden 679 i dike 2 (200). C14-daterat till 1290-1420 e Kr (2 sigma).

Inga fynd påträffades. Kolprov togs vid förundersökningen och är skickat till analys, men något svar har ännu inte kommit 021219.

3029 Dike

Ett dike grävt genom kulturlager 1189 och 1125. Fyllningen är grusig matjord av samma typ som fanns i grop 2157 och eventuellt även lager 753 (troligtvis inte). Diket var ca 0,3 m djupt och var förutom av grusig matjord även fyllt med en del större stenar, ca 0,2-0,3 m stora. Diket följer gränsen av åkermarken. Det vill säga kan vara ett dike som avgränsade åkermark från tomtmark. Inga fynd påträffades och inga prov togs.

50001 Bränt lerlager

Rött bränt lerlager med svag humösitet och svagt inslag av kol. Storlek 2,64 x 0,5-0,8 m. Ca 0,15 m tjockt. Lagret låg under 366 och över 661 i Dike 200. Leran i lagret är av samma kvalitet som leran i botten av diket och mellan stenhällarna längs diket väggar. Makroprov 659 och lerprov 660. Inga fynd.

Bilaga 2. Fyndtabell Keramik Kärlytyp

FYNDNR.	ID	SAKORD	GODSTYP	ANL.	VIKT (g)	ANT.	FORMTYP	DEL
1	50002	Fat	BII:4	1189	21,7	2	Fat	Mynning
2	50003	Fat	BII:4	Lösfynd	22,5	1	Fat	Botten
3	50004	Fat	BII:4	792	0,4	1		
4	50005	Porslin	Flintgods	792	1,0	1	Odefinierad	
5	50006	Fat	BII:4	846	2,4	1	Fat	Brätte
6	50007	Kärl	BII:4	1125	2,0	2	Fat	
8	50009	Fat	BII:4	846	1,7	1	Fat	
9	50010	Fat	BII:4	792	3,3	3	Fat	
10	50011	Kärl	BII:4	846	1,3	1	Fat	
11	50012	Fat	BII:4	1189	1,3	1	Fat	
12	50013	Skål	BII:4	792	32,2	4	Skål	Brätte
13	50014	Fat	BII:4	1125	2,5	1	Fat	Brätte
14	50015		BII:4	846	1,0	1		
15	50016	Fat	BII:4	Lösfynd	5,1	1	Fat	Brätte
16	50017	Kärl	BII:4	792	1,7	1		
17	50018	Kärl	BII:4	792	1,1	1	Fat	
18	50019	Fat	BII:4	1125	7,5	1	Fat	Botten
19	50020	Skål	BII:4	846	8,0	1	Fat	Brätte
20	50021	Skål	BII:4	846	1,5	1	Skål	Buk
21	50022	Skål	BII:4	846	2,3	1	Skål	Buk
22	50023	Kärl	BII:4	846	1,4	1		
23	50024	Kärl	BII:4	1189	1,1	1	Fat	Mynning
24	50025	Fat	BII:4	1125	21,9	1	Fat	Mynning
25	50026	Fat	BII:4	1125	29,4	2	Fat	Mynning
26	50027	Porslin	Flintgods	G737	1,5	1	Fat	Brätte
27	50028	Fat	BII:4	G737	3,2	1	Fat	Botten
28	50029	Stengods	CII:2	235	4,1	1	Kruka	Buk
29	50030	Kärl	BII:3	G712	7,5	1		
30	50031	Kärl	BII:4	G712	7,6	1	Odefinierad	
31	50032	Fat	BII:4	846	2,9	1	Fat	Brätte
32	50033	Kärl	BII:4	846	1,8	1	Odefinierad	
33	50034	Kärl	BII:4	G720	1,3	1		
34	50035	Fat	BII:4	G718	9,3	1	Fat	Botten
35	50036	Kärl	BII:4	G718	2,9	1		
37	50038	Kärl	BII:4	G715	1,9	1	Odefinierad	
38	50039	Fat	BII:4	G715	2,7	1	Fat	Brätte
39	50040	Skål	BII:4	G715	10,7	1	Fat	Buk
42	50043	Porslin	Fajans	G719	0,7	1		
43	50044		BII:4	846	3,7	1	Odefinierad	
44	50045	Porslin	Flintgods	G786	1,7	1		
46	50047	Kärl	BII:3	1125	0,5	1	Odefinierad	
47	50048	Kärl	BII:4	1189	0,1	1	Odefinierad	
48	50049	Kärl	BII:3	1189	2,5	1	Fat	Mynning
49	50050	Kärl	BII:3	1125	0,5	1	Odefinierad	
50	50051	Kärl	BII:4	846	2,6	1	Odefinierad	
51	50052	Kärl	BII:4	846	0,8	1	Odefinierad	
52	50053	Kärl	BII:3	1189	8,0	1	Gryta	Mynning
53	50054	Kärl	BII:3	1125	5,5	1	Odefinierad	
54	50055		BII:4	792	2,3	1	Odefinierad	Buk
55	50056	Kärl	BII:3	767	0,4	1	Odefinierad	

56	50057	Kärl	BII:4	1189	0,5	1	Odefinierad	
57	50058	Kärl	BII:4	1189	0,6	1	Gryta	Buk
58	50059	Kärl	BII:4	753	0,9	1		Buk
59	50060	Kärl	BII:4	Lösfynd	0,7	1		Buk
60	50061		BII:4	1469	1,8	1	Odefinierad	Buk
61	50062		BII:3	1469	0,6	1	Odefinierad	
62	50063	Kärl	BII:4	1469	4,4	1		Buk
63	50064	Kärl	BII:3	1469	2,6	1	Fat	Buk
64	50065	Kärl	BII:4	846	2,1	1	Odefinierad	Buk
65	50066	Kärl	BII:4	1125	3,0	1	Fat	Mynning
66	50067	Trebensgryta	BII:3	2860	6,1	1	Gryta	Rörskafthandtag
67	50068	Kärl	BII:4	1189	1,0	1	Gryta	Buk
68	50069	Trebensgryta	BII:3	1189	6,0	1	Gryta	Fot
69	50070	Kärl	BII:4	846	4,2	1	Gryta	Buk
70	50071	Kärl	BII:4	1189	9,4	1	Gryta	Mynning
71	50072	Kärl	BII:4	1189	0,8	1	Gryta	Buk
72	50073	Kärl	BII:4	846	0,5	1	Gryta	Buk
73	50074	Kärl	BII:4	846	1,4	1	Gryta	Mynning
74	50075	Kärl	BII:4	846	0,5	1		Buk
97	50099	Kärl	BII:4	767	6,3	1	Odefinierad	
102	50104		BII:3	235	0,3	1	Odefinierad	
178	50180	Fat	BII:4	1469	4,4	1	Fat	Brätte

Bilaga 3. Fyndtabell Keramik Dekortyp

FYNDNR	DEKOR	UNDERDEKOR	FÄRG	ANMÄRKNING
1	Engoberad	Hemring	Brun, vit	2824
2	Invändig vitdekor	Koncentriska cirklar	Vit, brun	Lösfynd i schakt 2B
3	Invändig vitdekor	Koncentriska cirklar	Brun, vit	
4	Saknar dekor		Vit	
5	Invändig vitdekor	Koncentriska cirklar	Brun, vit	
6	Invändig vitdekor	Koncentriska cirklar	Brun, vit	
8	Invändig vitdekor	Koncentriska cirklar	Vit, brun	
9	Invändig vitdekor	Koncentriska cirklar	Brun, vit	
10	Invändig vitdekor	Koncentriska cirklar	Vit, grön	
11	Invändig vitdekor	Koncentriska cirklar	Brun, vit	
12	Invändig vitdekor	Koncentriska cirklar	Vit, brun	
13	Invändig vitdekor	Koncentriska cirklar	Brun, vit	
14	Invändig vitdekor		Vit	
15	Invändig vitdekor	Koncentriska cirklar	Brun, grå	I schakt 2B
16	Invändig vitdekor		vit	
17	Invändig vitdekor	Koncentriska cirklar	Vit, brun	
18	Engoberad		Vit, grön	
19	Invändig vitdekor	Våglinjer	Brun, grön	Dekor våglinje i vitt och mindre cirkel i grönt
20	Utvändig vitdekor	Våglinjer	Brun, vit	Samma Skål som 50022
21	Utvändig vitdekor	Koncentriska cirklar	Brun, vit	Samma Skål som 50021. Flera dekorelement
22	Engoberad	Hemring	Vit	
23	Invändig vitdekor	Koncentriska cirklar	Brun, vit	

24	Engoberad	Nonfigurala	Vit, blå	Bränd
25	Engoberad	Koncentriska cirklar	Blå, vit	Otydlig dekor i blått. Bränd
26	Saknar dekor	Saknar dekor	Vit	
27	Engoberad		Vit	
28	Saknar dekor	Saknar dekor	Brun	Glaserad utvändigt och invändigt
29	Utvändigt räfflad/drejdekor			Obestämbär skål
30	Relief		Vit	Vit engobering, kan vara kakel
31	Invändig vitdekor	Koncentriska cirklar	Brun, vit	
32	Engoberad		Vit	
33		Flammig/marmorerad	Brun, mörkgrön	
34	Invändig vitdekor	Koncentriska cirklar	Brun	
35			Brun	Eroderad
37	Engoberad		Vit	Utvändigt engoberad, ingen glasyr
38	Invändig vitdekor	Koncentriska cirklar	Brun, vit	
39		Flammig/marmorerad	Brun	
42		Saknar dekor	Ljusgult gods och glasyr	glasyr invändigt
43	Intryck	Streck/ränder	Brun, vit	Funktion okänd, ev mykning
44		Saknar dekor	Vit	
46				
47			Brun	
48		Saknar dekor		
49		Saknar dekor		Bränd
50	Utvändigt räfflad/drejdekor	Saknar dekor	Gulgrön	Ev. fat
51		Saknar dekor	brun	
52				Bränd
53				Bränd
54	Invändiga drejfåror	Saknar dekor	Brun inv, gulbrun utv	Ev Kär, ev gryta
55		Saknar dekor		
56		Saknar dekor	Olivgrön	Kär
57	Utvändigt räfflad/drejdekor		Brun	Bränd
58	Tummad dekor	Saknar dekor	Gulbrun inv, brun utv	Kär
59	Utvändigt räfflad/drejdekor	Saknar dekor	Mörkt grönbrun	Lösfynd, Kär
60		Flammig/marmorerad	Mörkbrun	
61		Saknar dekor		
62		Saknar dekor	Gulgrön insida, gulbrun utsida	Kär
63	Utvändigt räfflad/drejdekor	Saknar dekor		Spjälkad. Eroderad
64	Invändiga drejfåror	Saknar dekor	Gulbrun	Kär
65	Saknar dekor	Saknar dekor	Brun	Undre del av mykning
66	Saknar dekor	Saknar dekor		Avsmalnande knopp
67	Saknar dekor	Saknar dekor	brungrön insida	Bränd
68	Saknar dekor	Saknar dekor		
69	Saknar dekor	Saknar dekor	Gulbrun	Bränd
70	Utvändigt räfflad/drejdekor	Saknar dekor	Rödbrun	Bränd
71	Saknar dekor	Saknar dekor	Olivgrön	

72	Saknar dekor	Saknar dekor	Olivgrön	
73	Utvändigt räfflad/drejdekor	Saknar dekor	grön	
74	Utvändigt räfflad/drejdekor	Saknar dekor	Rödbrun insida, gulbrun utsida	Kärl
97	Saknar dekor	Saknar dekor	Brun	
102	Saknar dekor	Saknar dekor		
178	Invändig vitdekor	Våglinjer	Brun, vit	

Bilaga 4. Fyndtabell Ben

FYNDNR	ID	MATERIAL	SAKORD	I ANL.	ANT.	VIKT	ART	DEL	ANMÄRKNING
75	50076	Obränt ben	Tand		1	2,0	Nöt		Lösfynd
76	50077	Obränt ben	Tand	1189	3	27,8	Nöt	Molar	
77	50078	Obränt ben	Tand	792	1	19,0	Nöt	Molar	
78	50079	Obränt ben	Tand	1189	1	7,5		Insciv	
79	50080	Obränt ben	Tand	767	1	1,0	Gris	Molar	
80	50081	Obränt ben	Tand	G736	1	2,2	Nöt	Molar	
81	50082	Obränt ben	Tand	767	1	1,3	Får/get	Molar	
82	50083	Obränt ben	Tand	1189	1	0,7	Gris	Molar	
83	50084	Obränt ben	Tand	1469	1	18,5	Nöt	Molar	
84	50085	Obränt ben	Tand	1469	1	2,0	Får/get	Molar	
85	50086	Obränt ben	Tand		1	1,6	Får/get	Molar	Lösfynd
86	50087	Obränt ben	Tand	1189	1	4,6	Gris	Molar	
87	50088	Obränt ben	Tand	1189	1	2,8	Nöt	Molar	
88	50089	Obränt ben		846	1	0,2			
89	50090	Bränt ben		846	1	0,4			
90	50091	Bränt ben		2157	1	0,6			Revben

Bilaga 5. Fyndtabell Glas

Fyndnr	Id	Material	Sakord	I Anl.	Vikt	Antal	Färg	Anmärkning
103	50105	Glas	Fönsterglas	235	0,2	1	Grönt	
104	50106	Glas	Fönsterglas	846	0,6	1	Grönt	
105	50107	Glas	Fönsterglas		1,4	1	Grönt	Lösfynd
106	50108	Glas	Fönsterglas	1189	0,3	1	Grönt	Mycket tunnt
107	50109	Glas	Bägare	1189	0,1	1	Grönt	
108	50110	Glas	Butelj	767	2,8	1	Grönbrun	
109	50111	Glas	Fönsterglas	366	0,5	1	Grönt	
110	50112	Glas	Fönsterglas	1125	0,6	1	Grönt	
111	50113	Glas	Fönsterglas	753	1,8	1	Grönt	
112	50114	Glas	Fönsterglas	G712	1,3	1	Mörkgrönt	
113	50115	Glas	Fönsterglas	1469	1,3	1	Ofärgat - svagt grönt	
114	50116	Glas	Fönsterglas	1469	0,4	1	Grönt	
115	50117	Glas	Fönsterglas	1469	0,3	1	Grönt	Mycket tunnt
116	50118	Glas	Dryckesbägare	792	12,7	1	Fot, ofärgad	
117	50119	Glas	Pärta	846	0,7	1	Ofärgad	Intakt
142	50144	Glas	Fönsterglas	G721	0,5	1	Grönt	

Bilaga 6. Fyndtabell Järn

FYNDNR	ID	MATERIAL	SAKORD	JANL	VIKT (g)	ANT	FRAGMENTER	ANMÄRKNING
121	50123	Järn	Spik	G718	17,7	1	Intakt	
122	50124	Järn	Föremål	G718	177,7	1		
123	50125	Järn	Krampa	1469	23,7	1	Intakt	
124	50126	Järn	Krok	1469	18,7	1	Intakt	
125	50127	Järn	Spik	1469	9,7	1		
126	50128	Järn	Spik	1469	18,9	1		
127	50129	Järn	Sentida fjäder	1469	52,9	10	Fragment	
128	50130	Järn	Krampa	1469	5,7	1		
129	50131	Järn	Spik	1469	20,6	1	Intakt	
130	50132	Järn	Spik	1469	16,3	1	Intakt	
131	50133	Järn	Föremål	1469	21,7	3		
132	50134	Järn	Hästsko	1469	32,0	1	Fragment	
133	50135	Järn	Spik	1469	17,8	1		
134	50136	Järn	Spik	1469	14,8	1		
135	50137	Järn	Spik	1469	2,6	1		
136	50138	Järn	Föremål	1469	1,3	1		
137	50139	Järn	Hästkosöm	1469	1,8	1		
138	50140	Järn	Föremål	1469	5,0	1		
139	50141	Järn	Föremål	846	10,3	1		
140	50142	Järn	Spik	846	9,5	1	Intakt	
141	50143	Järn	Föremål	G721	150,0	1		Handtag
143	50145	Järn	Spik	846	3,3	1	Fragment	
144	50146	Järn	Slagg	846	4,6	1		
145	50147	Järn	Synål	846	5,4	1		
146	50148	Järn	Spik	1189	8,0	1	Defekt	
147	50149	Järn	Spik	753	1,9	1	Fragment	
148	50150	Järn	Spik	792	9,2	1		
149	50151	Järn	Hästkosöm	846	7,3	1	Intakt	
150	50152	Järn	Föremål	792	4,2	1		
151	50153	Järn	Föremål	1189	2,7	1		
152	50154	Järn	Skruv		5,4	1		Lösfynd

Bilaga 7. Fyndtabell Bergart

FYNDNR.	ID	MATERIAL	SAKORD	I ANL.	VIKT (g)	LÄNGD (mm)	BREDD (mm)
176	50178	Sandsten	Bryne	792	62,1	47,0	35,0
177	50179	Sandsten	Bryne	1189	90,4	112,0	28,0
179	50181	Bergart	Bryne	1189	121,4	149,0	20,0
180	50182	Bergart	Slipad sten	2793	1625,0	150,0	115,0
189	50191	Bergart	Trappsten	235	4725,0	370,0	170,0

Bilaga 8. Fyndtabell Flinta

FYNDNR.	ID	I ANL.	MATERIAL	SAKORD	VIKT	ANT.	MATERIALTYP	ANMÄRKNING
186	50188	1189	Flinta	Avslag/avfall	0,9	1	Senon/danien	Bränd
187	50189	767	Flinta	Avslag/avfall	1,1	1	Senon/danien	Bränd
188	50190	50001	Flinta	Avfall	1,3	2	Senon/danien	Bränd

Bilaga 9. Fyndtabell Övriga fynd

FYNDNR.	ID	MATERIAL	SAKORD	I ANL.	VIKT	ANT.	ANMÄRKNING
7	50008	Keramik	Kritpipa	846	0,7	1	Skaft
40	50041	Keramik	Kritpipa	G715	2,3	1	Holk
45	50046	Keramik	Kritpipa	753	2,3	1	Skaft
118	50120	Metall	Sked, skaft	792	13,6	1	Legering
119	50121	Brons	Föremål	846	0,5	1	Ten
120	50122	Koppar	Mynt	792	3,7	1	1/4 skilling 1802-1830
181	50183	Kvarts		1469	193,0	1	
182	50184	Kvarts	Avslag/avfall	1189	2,5	1	
183	50185	Kvarts	Avslag	1189	1,0	1	Bipolär?
184	50186	Kvarts	Avslag	1189	1,1	1	Bipolär?
185	50187	Kvarts	Avslag	1189	0,6	1	
193	50196	Brons	Föremål	767	0,2	4	Ev. fragment av mynt